
	Versión : 1.0	Estado: Vigente	Página 1 de 6	
	Monitoreo Mensual de Medicamentos en Farmacias, Área Metropolitana, Marzo 2013			

Área Metropolitana

Quincuagésimo octavo sondeo mensual de precios de medicamentos en farmacias

Sernac realizó el sondeo mensual de precios de medicamentos del mes Marzo de 2013 con el fin de orientar a los consumidores con precios de referencia y fomentar la competencia y transparencia en el sector de las farmacias.

La encuesta de Marzo incluyó una lista de 403 medicamentos (16 más respecto a encuesta del mes de Febrero), considerando los más vendidos y algunas de sus alternativas. Se realizó el 20 de Marzo de 2013 en 6 locales del Área Metropolitana.

El estudio utilizó una metodología que incluyó una encuesta del precio de venta a público de los productos de mayor demanda.

Mayores diferencias de precios en productos con presencia en los 6 locales de la muestra.

Diferencias Absolutas (\$)



La mayor diferencia absoluta se encontró en el producto “Tensiomax”, de 10 Mg, en presentación de 20 Comp. recubiertos, de Laboratorio Bagó, cuyo precio mínimo fue de \$3.690 observado en farmacia Cruz Verde y el máximo de \$5.890 en farmacia Belén, con una diferencia de \$2.200 (59,6%), ver cuadro 1.

La segunda mayor diferencia absoluta la registró el producto “Captopril”, de 25 Mg, en presentación de 30 Comp., de Laboratorio Chemopharma, cuyo precio mínimo fue de \$1.890 observado en farmacia Belén y el máximo de \$3.990 en farmacia Carmen, con una diferencia de \$2.100 (111,1%), ver cuadro 1

Otra diferencia importante se registró en el producto “Cortiprex”, de 20 mg., en presentación de 20 comprimidos, de Laboratorio Chile, cuyo precio mínimo fue de \$4.990 observado en farmacia Carmen, y el máximo de \$6.900 en farmacia Mendoza, con una diferencia de \$1.910 (38,3%), ver cuadro 1.

	Elaboración	Revisión	Aprobación
Fecha	04/04/2013	05/04/2013	09/04/2013
Cargo	Investigador	Estadístico	Jefe UMM



 SERNAC Ministerio de Economía, Fomento y Turismo Gobierno de Chile	Versión : 1.0	Estado: Vigente	Página 2 de 6	 ISO 9001 BUREAU VERITAS Certification
	Monitoreo Mensual de Medicamentos en Farmacias, Área Metropolitana, Marzo 2013			

Cuadro 1
Mayores diferencias de precios absolutos (\$) por productos, según farmacias

Farmacias	Medicamentos		
	Tensiomax, Bagó, 10 Mg., 20 Comp. Rec.	Captopril, Chemopharma, 25 Mg, 30 Comp.	Cortiprex, Lab Chile, 20 Mg, 20 Comp.
Ahumada	\$ 3.990	\$ 3.240	\$ 5.390
Cruz Verde	\$ 3.690	\$ 3.240	\$ 5.395
Salcobrand	\$ 3.790	\$ 3.390	\$ 5.390
Carmen	\$ 5.490	\$ 3.990	\$ 4.990
Mendoza	\$ 5.570	\$ 2.550	\$ 6.900
Belén	\$ 5.890	\$ 1.890	\$ 6.690
Min	\$ 3.690	\$ 1.890	\$ 4.990
Max	\$ 5.890	\$ 3.990	\$ 6.900
Dif \$	\$ 2.200	\$ 2.100	\$ 1.910
Dif %	59,6%	111,1%	38,3%

Fuente: Sernac

	Elaboración	Revisión	Aprobación
Fecha	04/04/2013	05/04/2013	09/04/2013
Cargo	Investigador	Estadístico	Jefe UMM



Diferencias Relativas (%).

La mayor diferencia relativa o porcentual se encontró en el producto “Clorfenamina Maleato”, de 4 mg., en presentación de 20 comprimidos, de Laboratorio Chile, cuyo precio mínimo fue de \$ 210 observado en farmacia Ahumada y el máximo de \$460 en farmacia Carmen, con una diferencia de 119,0% (\$250), ver cuadro 2.

Le sigue el producto “Fasarax”, de 20 mg., en presentación de 20 comprimidos, de Laboratorio Prater, cuyo precio mínimo fue de \$1.370 observado en farmacia Cruz Verde y el máximo de \$2.990 en farmacia Belén, con una diferencia del 118,2% (\$1.620), ver cuadro 2.

Otra diferencia relativa importante se registró en el producto “Captopril”, de 25 Mg, en presentación de 30 Comp, de Lab. Chemopharma, cuyo precio mínimo fue de \$1.890 observado en farmacia Belén y el máximo de \$3.990 en farmacia Carmen, con una diferencia de \$2.100 (111,1%), ver cuadro 1.

Cuadro 2.
Mayores diferencias de precios relativos (%) por productos, según farmacias

Farmacias	Medicamentos		
	Clorfenamina Maleato, Lab. Chile, 4 Mg, 20 Comp.	Fasarax, Prater, 20 Mg, 20 Comp.	Captopril, Chemopharma, 25 Mg, 30 Comp.
Ahumada	\$ 210	\$ 1.400	\$ 3.240
Cruz Verde	\$ 215	\$ 1.370	\$ 3.240
Salcobrand	\$ 390	\$ 1.490	\$ 3.390
Carmen	\$ 460	\$ 2.770	\$ 3.990
Mendoza	\$ 240	\$ 2.760	\$ 2.550
Belén	\$ 390	\$ 2.990	\$ 1.890
Min	\$ 210	\$ 1.370	\$ 1.890
Max	\$ 460	\$ 2.990	\$ 3.990
Dif \$	\$ 250	\$ 1.620	\$ 2.100
Dif %	119,0%	118,2%	111,1%

Fuente: Sernac

	Elaboración	Revisión	Aprobación
Fecha	04/04/2013	05/04/2013	09/04/2013
Cargo	Investigador	Estadístico	Jefe UMM



Diferencias entre establecimientos farmacéuticos.

Se observa que ninguna cadena es siempre la más económica, ni posee siempre los precios más bajos. Es necesario tener presente que este sondeo es una fotografía del mercado, y en consecuencia es válido sólo para la fecha de toma de la muestra y respecto a los productos y locales encuestados.

Al considerar los **56 productos** que tuvieron presencia en todos los locales encuestados, el precio más bajo del total del listado, lo obtuvo farmacia **Carmen** y el más alto lo obtuvo farmacia **Belén**, la cual fue hasta un **6,6%** más cara que la farmacia más económica. (ver cuadro 3).

Cuadro 3

Farmacias	Valor Canasta	Dif. Respecto más económico
Carmen	\$ 255.460	-
Cruz Verde	\$ 259.100	1,4%
Salcobrand	\$ 259.800	1,7%
Ahumada	\$ 260.660	2,0%
Mendoza	\$ 269.510	5,5%
Belén	\$ 279.190	6,6%

Fuente: Sernac

Diferencias entre farmacias de Cadenas.

Si realizamos el mismo ejercicio, sólo con las farmacias de Cadenas, se logra comparar **126 productos** con presencia en las tres cadenas, resultando ser Cruz Verde la más económica, seguida por Salcobrand (1,74%) y finalmente Ahumada (4,43% más alto que la más económica), ver cuadro 4.

Cuadro 4

Farmacias	Valor Canasta	Dif. Respecto más económico
Cruz Verde	\$ 1.358.395	-
Salcobrand	\$ 1.382.020	1,74%
Ahumada	\$ 1.418.570	4,43%

Fuente: Sernac

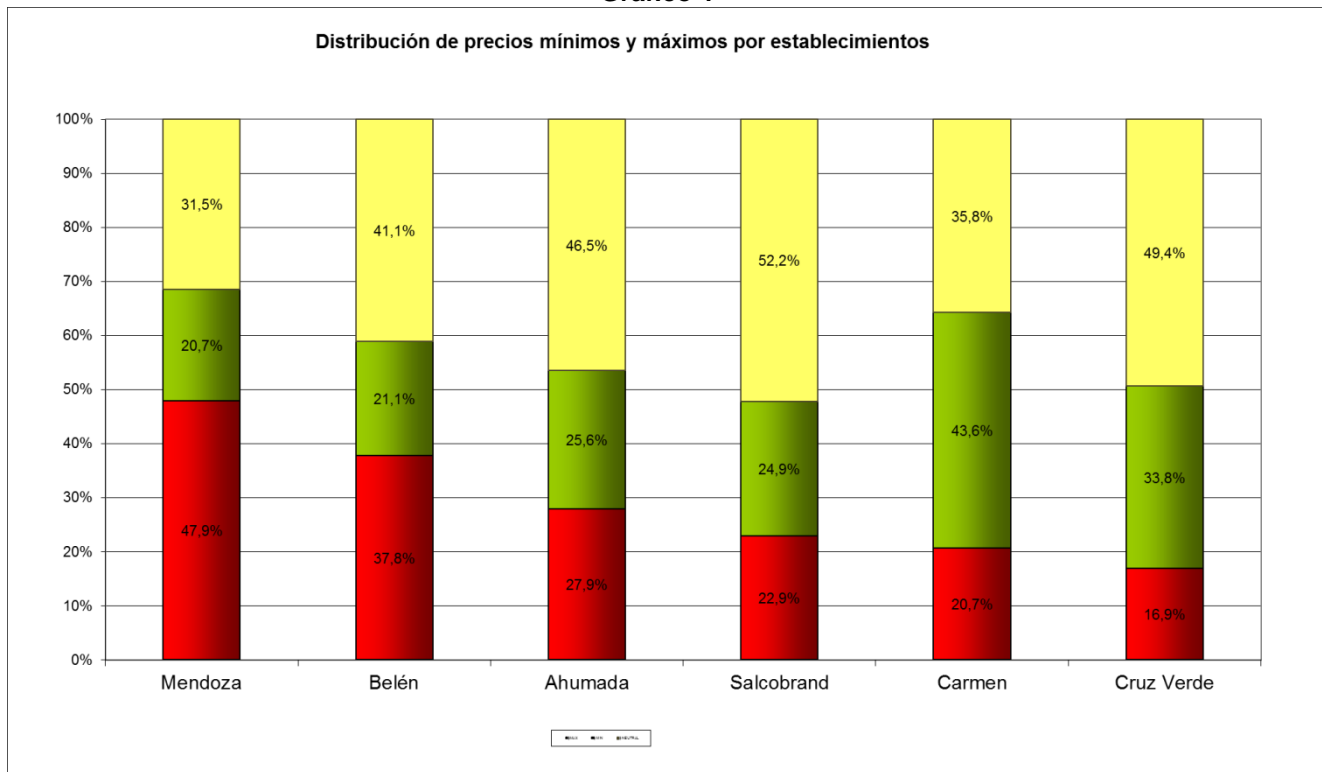
	Elaboración	Revisión	Aprobación
Fecha	04/04/2013	05/04/2013	09/04/2013
Cargo	Investigador	Estadístico	Jefe UMM



- **Distribución de precios Máximos y Mínimos al interior de cada Farmacia.**

La distribución de precios mínimos y máximos al interior de cada establecimiento, se presenta en el siguiente gráfico. Se observa que farmacia **Carmen** concentra la mayor cantidad de precios mínimos (43,6%) y farmacia **Mendoza** la mayor cantidad de precios máximos (47,9%), lo cual se ha mantenido respecto al mes de Febrero.



Gráfico 1



Fuente: Sernac

	Elaboración	Revisión	Aprobación
Fecha	04/04/2013	05/04/2013	09/04/2013
Cargo	Investigador	Estadístico	Jefe UMM



 SERNAC Ministerio de Economía, Fomento y Turismo Gobierno de Chile	Versión : 1.0	Estado: Vigente	Página 6 de 6	ISO 9001 BUREAU VERITAS Certification 
	Monitoreo Mensual de Medicamentos en Farmacias, Área Metropolitana, Marzo 2013			

Diferencias entre marcas por principio activo.

Cuando un consumidor compra un medicamento que se vende sin receta médica, lo habitual es que su interés sea adquirir el de menor precio dentro de la oferta disponible en el mercado. Para constatar la oportunidad que representa cotizar en base del principio activo, el SERNAC comparó los precios de cinco categorías de medicamentos de uso común.

Tras el ejercicio, es posible señalar que sin importar la marca ni distinguir entre distintas presentaciones, el mismo principio activo muestra diferencias de hasta \$746 (1.722,9%) como fue el caso del “Losartán Potásico” de 50 mg., cuyo valor mínimo por comprimido fue de \$43,3 y el máximo de \$789,3. Igualmente llamativa fue la diferencia de \$375,5 (1.597,9%) en el caso del “Ibuprofeno” de 400 mg., cuyo valor mínimo por comprimido fue de \$23,5 y el máximo de \$399.

Cuadro 5

Principio Activo	Nombre	Laboratorio	Dosis	Presentación	M/M	Total	Dif \$	Dif %
Ambroxol	Ambroxol	Chemopharma	30 Mg	100 Ml, Jarabe, Adulto	Min	6,9	38,1	552,2%
	Muxol	Saval Eurolab	30Mg/5Ml	100 Ml, Jarabe, Adulto	Max	45		
Ibuprofeno	Ibuprofeno	Pharma Genexx	400 Mg	20 Comp. Recubiertos	Min	23,5	375,5	1597,9%
	Actron	Bayer	400 Mg	10 Cápsulas Blandas	Max	399,0		
Losartán potásico	Losartan Potásico	Mintlab	50 Mg	30 Comp. Recubiertos	Min	43,3	746	1722,9%
	Cozaar	Merck Sharp- Done	50 Mg	30 Comp.	Max	789,3		
Paracetamol	Kitadol	Laboratorio Chile	500 Mg	24 Comp.	Min	39,6	242,1	611,4%
	Parox Meltab	Saval	500 Mg	6 Comp.	Max	281,7		
Salbutamol	Salbutamol	Laboratorio Chile	100 Mcg	200 dosis, Inh. Bucal	Min	4,3	29,2	679,1%
	Salbutamol	Mintlab	100 Mcg	200 dosis, Inh. Bucal	Min	4,3		
	Bropil Lf	Pharmabiotics	100 Mcg	200 dosis, Inh. Bucal	Max	33,5		

Fuente: Sernac

	Elaboración	Revisión	Aprobación
Fecha	04/04/2013	05/04/2013	09/04/2013
Cargo	Investigador	Estadístico	Jefe UMM

