

### Antecedentes:

El Servicio Nacional del Consumidor continúa monitoreando el precio del pan a través de la encuesta mensual realizada en el Área Metropolitana. El presente Informe analiza el levantamiento de precios del pan realizado el día 24 de Septiembre del 2013 en los 5 sectores del Área Metropolitana, identificando las diferencias de precios con el levantamiento de información efectuado el día 20 de Agosto del 2013, así como las comparaciones entre los mayores y menores precios de las categorías de pan detectados en el mes anterior.

Los precios fueron registrados en 28 supermercados y 75 panaderías distribuidas en los sectores Norte, Centro, Oriente, Poniente y Sur de la capital.

Se levantó información de los precios en las categorías de Pan Corriente que incluye Marraqueta y Hallulla y de Pan Especial que incluye Hallulla Especial, Hallulla Integral, Frica y Lengua.

### I. Comportamiento de precios en Panaderías y Supermercados por Sector.

#### • Sector Centro:

##### Pan Corriente:

- Se mantuvo el precio promedio del kilo de la Marraqueta y Hallulla comercializada en Panaderías. En tanto en Supermercados, el precio promedio del kilo de Marraqueta y Hallulla disminuyó en \$6 para ambas variedades.
- El precio mínimo y máximo para la Marraqueta, comercializada en panaderías, alcanzó los \$990 y \$1.200, respectivamente, existiendo un 21,2% de diferencia, equivalente a \$210. En tanto, el precio mínimo y máximo para la Hallulla fue de \$990 y \$1.290, respectivamente, existiendo un 30,3% de diferencia, equivalente a \$300. En supermercados, el precio mínimo y máximo para la Marraqueta fue de \$969 y \$1029 respectivamente, registrando una diferencia de 6,2% entre el valor mínimo y máximo, equivalente a \$60. A su vez, la Hallulla registró un precio mínimo de \$969 y un máximo de \$999, existiendo una diferencia de 3,1%, equivalente a \$30.

##### Pan Especial:

- Respecto del Pan Especial comercializado en Panaderías, el precio promedio en todas las categorías se mantuvo respecto al mes anterior.
- Los Supermercados aumentaron sus precios promedio en las categorías Hallulla Especial, Hallulla Integral y Frica, con alzas de \$67, \$30 y \$18, respectivamente. En el caso de la variedad Lengua el precio promedio se mantuvo con respecto al mes anterior.
- El precio mínimo para todas las variedades fue registrado en Panaderías, con un valor de \$990. Sin embargo, es en la Panaderías donde se registró el mayor precio por kilo de pan especial, específicamente en la categoría de Hallulla Integral, donde se registró un precio máximo de \$1.650.

	Elaboración	Revisión	Aprobación
Fecha	4/10/2013	7/10/2013	9/10/2013
Cargo	Estadístico-JCM	Profesional	Jefe UMM

## Reporte Mensual de Pan, Septiembre 2013 Seguimiento de Precios Área Metropolitana.

### Cuadro resumen:

	PANADERÍAS SECTOR CENTRO					
	Marraqueta Corriente	Hallulla Corriente	Hallulla Especial	Hallulla Integral	Frica	Lengua
<b>Total</b>	<b>11</b>	<b>11</b>	<b>9</b>	<b>10</b>	<b>11</b>	<b>11</b>
Mantuvieron	11	11	9	10	11	11
Aumentaron	0	0	0	0	0	0
Disminuyeron	0	0	0	0	0	0
Promedio 20 Ago (\$)	1075	1094	1114	1213	1175	1139
Promedio 24 Sep (\$)	1075	1094	1114	1213	1175	1139
Diferencia (\$)	0	0	0	0	0	0
Diferencia (%)	0,0	0,0	0,0	0,0	0,0	0,0
Precio mínimo	990	990	990	990	990	990
Precio máximo	1200	1290	1250	1650	1450	1250

Fuente: SERNAC

	SUPERMERCADOS SECTOR CENTRO					
	Marraqueta Corriente	Hallulla Corriente	Hallulla Especial	Hallulla Integral	Frica	Lengua
<b>Total</b>	<b>5</b>	<b>5</b>	<b>3</b>	<b>3</b>	<b>5</b>	<b>3</b>
Mantuvieron	3	4	2	2	4	3
Aumentaron	1	0	1	1	1	0
Disminuyeron	1	1	0	0	0	0
Promedio 20 Ago (\$)	1005	989	1293	1096	1347	1359
Promedio 24 Sep (\$)	999	983	1359	1226	1365	1359
Diferencia (\$)	-6	-6	67	130	18	0
Diferencia (%)	-0,6	-0,6	5,2	11,9	1,4	0,0
Precio mínimo	969	969	1290	1090	1189	1298
Precio máximo	1029	999	1398	1298	1458	1390

Fuente: SERNAC

	Elaboración	Revisión	Aprobación
Fecha	4/10/2013	7/10/2013	9/10/2013
Cargo	Estadístico-JCM	Profesional	Jefe UMM

- **Sector Norte**

Pan Corriente:

- Disminuyó el precio promedio del kilo de Marraqueta y Hallulla comercializada en Panaderías en \$1; en tanto, en Supermercados, aumentó el precio promedio del kilo de Marraqueta y Hallulla en \$38 y \$36, respectivamente, en relación al monitoreo realizado el mes anterior.
- El precio mínimo y máximo para la Marraqueta y Hallulla Corriente comercializada en Panaderías alcanzó los \$900 y \$1.060, respectivamente en ambas variedades, registrando una diferencia de 17,8% entre el valor mínimo y máximo, equivalente a \$160 en un kilo de pan del mismo tipo. En Supermercados, el precio mínimo y máximo para la Marraqueta fue de \$989 y \$1.029, respectivamente, existiendo diferencias de \$40 en un kilo de pan de la misma categoría. La Hallulla registró un mínimo de \$969 y un máximo de \$999, presentando menor diferencia que la Marraqueta (\$30).

Pan Especial:

- Respecto al Pan Especial comercializado en Panaderías, se mantuvo el precio del kilo promedio de las variedades Hallulla Integral y Frica, en la variedad Hallulla Especial se registró una disminución de \$10, por el contrario la variedad Lengua registro un aumento de \$11 con respecto al mes anterior.
- En los Supermercados solo aumentó el precio promedio del kilo de pan en la variedad Hallulla Integral en \$78, el resto de las variedades mantuvo su precio con respecto al mes anterior.
- El precio mínimo para Pan Especial lo registraron las Panaderías, con un precio mínimo de \$930 en las variedades Hallulla Especial, Hallulla Integral y Frica; Por otro lado, los Supermercados registraron el mayor precio por kilo de pan Especial, específicamente en la variedad Frica con un precio de \$1889.

	Elaboración	Revisión	Aprobación
Fecha	4/10/2013	7/10/2013	9/10/2013
Cargo	Estadístico-JCM	Profesional	Jefe UMM

## Reporte Mensual de Pan, Septiembre 2013 Seguimiento de Precios Área Metropolitana.

### Cuadro resumen:

PANADERÍAS SECTOR NORTE						
	Marraqueta Corriente	Hallulla Corriente	Hallulla Especial	Hallulla Integral	Frica	Lengua
<b>Total</b>	<b>15</b>	<b>15</b>	<b>13</b>	<b>13</b>	<b>15</b>	<b>15</b>
Mantuvieron	13	13	12	13	15	14
Aumentaron	1	1	0	0	0	1
Disminuyeron	1	1	1	0	0	0
Promedio 20 Ago (\$)	993	993	1061	1062	1096	1096
Promedio 24 Sep (\$)	992	992	1051	1062	1096	1107
Diferencia (\$)	-1	-1	-10	0	0	11
Diferencia (%)	-0,1	-0,1	-0,9	0,0	0,0	1,0
Precio mínimo	900	900	930	930	930	950
Precio máximo	1060	1060	1200	1200	1500	1500

Fuente: SERNAC

SUPERMERCADOS SECTOR NORTE						
	Marraqueta Corriente	Hallulla Corriente	Hallulla Especial	Hallulla Integral	Frica	Lengua
<b>Total</b>	<b>5</b>	<b>5</b>	<b>3</b>	<b>5</b>	<b>4</b>	<b>4</b>
Mantuvieron	4	4	3	4	4	4
Aumentaron	1	1	0	1	0	0
Disminuyeron	0	0	0	0	0	0
Promedio 20 Ago (\$)	969	947	1243	1189	1572	1492
Promedio 24 Sep (\$)	1007	983	1243	1267	1572	1492
Diferencia (\$)	38	36	0	78	0	0
Diferencia (%)	3,9	3,8	0,0	6,6	0,0	0,0
Precio mínimo	989	969	1050	1090	1290	1390
Precio máximo	1029	999	1490	1618	1889	1789

Fuente: SERNAC

	Elaboración	Revisión	Aprobación
Fecha	4/10/2013	7/10/2013	9/10/2013
Cargo	Estadístico-JCM	Profesional	Jefe UMM

- **Sector Oriente.**

Pan Corriente:

- Se mantuvo el precio promedio del kilo de la Marraqueta y Hallulla comercializada en Panaderías. En Supermercados disminuyó el precio promedio de la Marraqueta en \$10 y se mantuvo el precio promedio de la Hallulla.
- El precio mínimo y máximo para la Marraqueta y Hallulla Corriente comercializada en Panaderías, alcanzó los \$990 y \$1.790, registrando una diferencia de \$800 (80,8%) entre el valor mínimo y máximo. En Supermercados, el precio mínimo y máximo para la Marraqueta fue de \$970 y \$1.029 respectivamente, existiendo diferencias de \$59 (6,1%) en panes de la misma categoría. La Hallulla registró un mínimo de \$940 y un máximo de \$999, presentando una diferencia de \$59(6,3%).

Pan Especial:

- Respecto del Pan Especial comercializado en Panadería se mantuvo el precio promedio en todas las categorías.
- En Supermercados aumentó el precio promedio del kilo de pan en las categorías Hallulla Especial, Frica y Lengua en \$12, \$33 y \$15, respectivamente, pero el contrario la variedad Hallulla Integral disminuyó su precio promedio con respecto al mes anterior en \$17.
- El precio mínimo para pan Especial se registró en todas las variedades comercializada en Panaderías con un precio de \$1.070. El mayor precio registrado para el pan Especial lo registraron también las Panaderías, específicamente en la variedad Frica y Lengua, el cual alcanzo los \$1.990.

	Elaboración	Revisión	Aprobación
Fecha	4/10/2013	7/10/2013	9/10/2013
Cargo	Estadístico-JCM	Profesional	Jefe UMM

## Reporte Mensual de Pan, Septiembre 2013 Seguimiento de Precios Área Metropolitana.

### Cuadro resumen:

	PANADERÍAS SECTOR ORIENTE					
	Marraqueta Corriente	Hallulla Corriente	Hallulla Especial	Hallulla Integral	Frica	Lengua
<b>Total</b>	<b>15</b>	<b>15</b>	<b>11</b>	<b>10</b>	<b>11</b>	<b>12</b>
Mantuvieron	15	15	11	10	11	12
Aumentaron	0	0	0	0	0	0
Disminuyeron	0	0	0	0	0	0
Promedio 20 Ago (\$)	1220	1227	1287	1230	1299	1298
Promedio 24 Sep (\$)	1220	1227	1287	1230	1299	1298
Diferencia (\$)	0	0	0	0	0	0
Diferencia (%)	0,0	0,0	0,0	0,0	0,0	0,0
Precio mínimo	990	990	1070	1070	1070	1070
Precio máximo	1790	1790	1890	1360	1990	1990

Fuente: SERNAC

	SUPERMERCADOS SECTOR ORIENTE					
	Marraqueta Corriente	Hallulla Corriente	Hallulla Especial	Hallulla Integral	Frica	Lengua
<b>Total</b>	<b>5</b>	<b>6</b>	<b>6</b>	<b>6</b>	<b>6</b>	<b>6</b>
Mantuvieron	4	6	5	5	4	4
Aumentaron	0	0	1	0	1	1
Disminuyeron	1	0	0	1	1	1
Promedio 20 Ago (\$)	1007	974	1286	1279	1426	1386
Promedio 24 Sep (\$)	997	974	1298	1263	1459	1401
Diferencia (\$)	-10	0	12	-17	33	15
Diferencia (%)	-1,0	0,0	0,9	-1,3	2,3	1,1
Precio mínimo	970	940	1189	1090	1189	1149
Precio máximo	1029	999	1490	1390	1789	1689

Fuente: SERNAC

	Elaboración	Revisión	Aprobación
Fecha	4/10/2013	7/10/2013	9/10/2013
Cargo	Estadístico-JCM	Profesional	Jefe UMM

- **Sector Poniente:**

Pan Corriente:

- Aumentó el precio promedio del kilo de Marraqueta y Hallulla comercializado en Panaderías, en \$1 respectivamente. Por el contrario, en Supermercados se mantuvo precio promedio del kilo de la Marraqueta y Hallulla en relación al mes anterior.
- El kilo de Marraqueta y Hallulla comercializada en Panaderías, registraron un precio mínimo y máximo de \$750 y \$1.120, para ambas variedades, existiendo 49,3% de diferencia entre el valor mínimo y máximo, equivalente a \$370. En Supermercados, el precio mínimo y máximo para la Marraqueta fue de \$970 y \$1.089 respectivamente, existiendo diferencias de \$119 (12,3%) en panes de la misma categoría. La Hallulla registró un precio mínimo de \$940 y un máximo de \$999, existiendo diferencias de \$59 (6,3%).

Pan Especial:

- Respecto del Pan Especial comercializado en Panaderías, disminuyó el precio promedio de las categorías Hallulla Especial, Hallulla Integral y Frica en \$2, \$11 y \$2, respectivamente, por el contrario en la variedad Lengua se registró un alza de \$5 con respecto a la medición anterior.
- En los Supermercados aumentó el precio promedio en las categorías Hallulla Especial, Hallulla Integral y Frica en \$70, \$65 y \$62 respectivamente. La variedad Lengua mantuvo su precio promedio con respecto al mes anterior.
- El precio mínimo para la variedad Pan Especial se encontró en las panaderías, en las que se registró un precio mínimo de \$800 en todas las categorías. A su vez, es en los Supermercados donde se registró el mayor precio por kilo de pan Especial, específicamente en las categorías Frica y Lengua, que alcanzó un precio máximo de \$1.699.

	Elaboración	Revisión	Aprobación
Fecha	4/10/2013	7/10/2013	9/10/2013
Cargo	Estadístico-JCM	Profesional	Jefe UMM

## Reporte Mensual de Pan, Septiembre 2013 Seguimiento de Precios Área Metropolitana.

### Cuadro resumen:

PANADERÍAS SECTOR PONIENTE						
	Marraqueta Corriente	Hallulla Corriente	Hallulla Especial	Hallulla Integral	Frica	Lengua
<b>Total</b>	<b>16</b>	<b>16</b>	<b>15</b>	<b>14</b>	<b>15</b>	<b>14</b>
Mantuvieron	15	15	13	11	13	12
Aumentaron	1	1	1	1	1	2
Disminuyeron	0	0	1	2	1	0
Promedio 20 Ago (\$)	961	961	1036	1024	1036	1049
Promedio 24 Sep (\$)	962	962	1034	1013	1034	1054
Diferencia (\$)	1	1	-2	-11	-2	5
Diferencia (%)	0,1	0,1	-0,2	-1,1	-0,2	0,5
Precio mínimo	750	750	800	800	800	800
Precio máximo	1120	1120	1300	1300	1300	1300

Fuente: SERNAC

SUPERMERCADOS SECTOR PONIENTE						
	Marraqueta Corriente	Hallulla Corriente	Hallulla Especial	Hallulla Integral	Frica	Lengua
<b>Total</b>	<b>6</b>	<b>6</b>	<b>5</b>	<b>6</b>	<b>5</b>	<b>6</b>
Mantuvieron	6	6	3	5	3	6
Aumentaron	0	0	2	1	2	0
Disminuyeron	0	0	0	0	0	0
Promedio 20 Ago (\$)	1021	982	1255	1273	1463	1443
Promedio 24 Sep (\$)	1021	982	1325	1338	1525	1443
Diferencia (\$)	0	0	70	65	62	0
Diferencia (%)	0,0	0,0	5,6	5,1	4,2	0,0
Precio mínimo	970	940	1150	1090	1390	1189
Precio máximo	1089	999	1490	1458	1699	1699

Fuente: SERNAC

	Elaboración	Revisión	Aprobación
Fecha	4/10/2013	7/10/2013	9/10/2013
Cargo	Estadístico-JCM	Profesional	Jefe UMM



- **Sector Sur:**

Pan Corriente:

- Se mantuvo el precio promedio del kilo de Marraqueta y Hallulla comercializada en Panaderías con respecto al mes anterior. Por otra parte, en los Supermercados disminuyó el precio promedio del kilo de Marraqueta en \$31 y aumentó el precio promedio de la hallulla en \$16.
- El precio mínimo y máximo para la Marraqueta y Hallulla Corriente comercializada en Panaderías fue de \$950 y \$1.100 respectivamente, existiendo una diferencia de \$150 (15.8%) en un kilo de pan del mismo tipo. En Supermercados, el precio mínimo y máximo para la marraqueta fue de \$970 y \$1.039 respectivamente, existiendo diferencias de \$69 (7,1%) en panes de la misma categoría. La hallulla registró un precio mínimo de \$929 y un máximo de \$999, presentando una diferencia de \$70 (7,5%).

Pan Especial:

- Respecto del Pan Especial comercializado en Panaderías, este aumentó su precio promedio en todas las categorías comercializadas, registrándose las mayores alzas en las categorías Frica y Lengua con \$41, seguidas de las categorías Hallulla Especial e Integral con \$27.
- En los Supermercados aumentó el precio promedio en las variedades Hallulla Especial, Hallulla Integral y Frica en \$64, \$99 y \$67, respectivamente. En cambio la variedad Lengua disminuyó su precio promedio en \$40, en comparación al mes anterior.
- El precio mínimo para Pan Especial se encontró en las Panaderías, en las que se registró un precio mínimo de \$980 para todas las variedades. A su vez, es en los Supermercados donde se registró el mayor precio por kilo de pan Especial, específicamente el pan Frica, que alcanzó un precio máximo de \$1.889.

	Elaboración	Revisión	Aprobación
Fecha	4/10/2013	7/10/2013	9/10/2013
Cargo	Estadístico-JCM	Profesional	Jefe UMM

## Reporte Mensual de Pan, Septiembre 2013 Seguimiento de Precios Área Metropolitana.

### Cuadro resumen:

	PANADERÍAS SECTOR SUR					
	Marraqueta Corriente	Hallulla Corriente	Hallulla Especial	Hallulla Integral	Frica	Lengua
<b>Total</b>	<b>11</b>	<b>11</b>	<b>11</b>	<b>11</b>	<b>11</b>	<b>11</b>
Mantuvieron	11	11	8	8	8	8
Aumentaron	0	0	3	3	3	3
Disminuyeron	0	0	0	0	0	0
Promedio 20 Ago (\$)	1013	1013	1032	1032	1032	1032
Promedio 24 Sep (\$)	1013	1013	1059	1059	1073	1073
Diferencia (\$)	0	0	27	27	41	41
Diferencia (%)	0,0	0,0	2,6	2,6	4,0	4,0
Precio mínimo	950	950	980	980	980	980
Precio máximo	1100	1100	1100	1100	1200	1200

Fuente: SERNAC

	SUPERMERCADOS SECTOR SUR					
	Marraqueta Corriente	Hallulla Corriente	Hallulla Especial	Hallulla Integral	Frica	Lengua
<b>Total</b>	<b>6</b>	<b>6</b>	<b>5</b>	<b>6</b>	<b>6</b>	<b>5</b>
Mantuvieron	4	4	2	2	4	4
Aumentaron	0	1	3	3	2	0
Disminuyeron	2	1	0	1	0	1
Promedio 20 Ago (\$)	1037	952	1306	1179	1534	1451
Promedio 24 Sep (\$)	1006	967	1369	1278	1601	1411
Diferencia (\$)	-31	16	64	99	67	-40
Diferencia (%)	-3,0	1,7	4,9	8,4	4,3	-2,8
Precio mínimo	970	929	1150	1090	1390	1290
Precio máximo	1039	999	1618	1458	1889	1589

Fuente: SERNAC

	Elaboración	Revisión	Aprobación
Fecha	4/10/2013	7/10/2013	9/10/2013
Cargo	Estadístico-JCM	Profesional	Jefe UMM

- **Resumen:**

Al realizar un análisis de los precios obtenidos de los levantamientos realizados el 20 de Agosto del 2013 y el 24 de Septiembre del 2013, se encontraron las siguientes observaciones en relación a los precios mínimos y máximos por kilo de pan:

- Sin considerar tipo de local y sector, la mayor diferencia en pan Corriente se registró en ambas categoría, es decir, tanto en la hallulla como la marraqueta, con un precio mínimo de \$750 y un máximo de \$1.790, existiendo una **diferencia de 138,7% o de \$1.040 por un kilo de pan de la misma variedad.**
- En relación al Pan Especial, las mayores diferencias se encontraron en el pan Frisca y Lengua, que registraron un precio mínimo de \$800 y un máximo de \$1.990, generándose una **diferencia de 148,8% o de \$1.190 por un kilo de pan de Frisca o Lengua.**

Precios mínimos y máximos sin considerar tipo de local y sector						
	Corriente		Especial			
	Marraqueta Corriente	Hallulla Corriente	Hallulla Especial	Hallulla Integral	Frisca	Lengua
<b>Precio mínimo</b>	750	750	800	800	800	800
<b>Precio máximo</b>	1790	1790	1890	1650	1990	1990
<b>Diferencia %</b>	138,7%	138,7%	136,3%	106,3%	148,8%	148,8%
<b>Diferencia \$</b>	1040	1040	1090	850	1190	1190
<b>Promedio</b>	1039	1034	1161	1159	1237	1212
<b>Nº de datos</b>	95	96	81	84	89	87

Fuente: SERNAC

	Elaboración	Revisión	Aprobación
Fecha	4/10/2013	7/10/2013	9/10/2013
Cargo	Estadístico-JCM	Profesional	Jefe UMM

## 1. Panaderías:

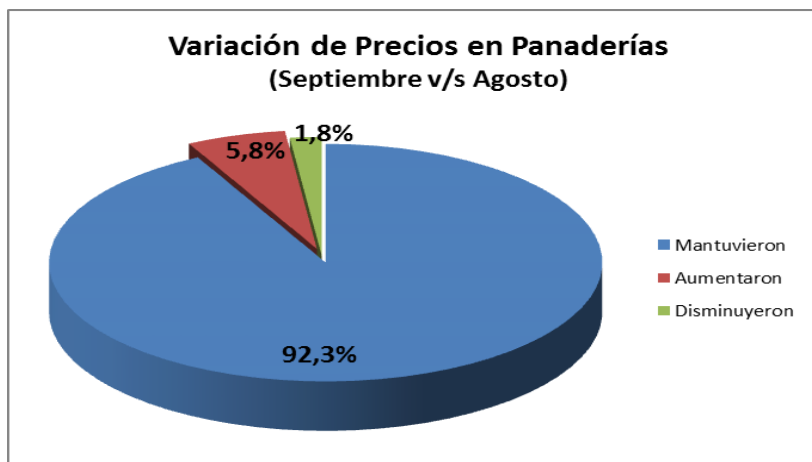
Al considerar el pan comercializado en Panaderías, se observa que la marraqueta y hallulla presentan un precio mínimo de \$750 por kilo en la Panadería “D y D”, ubicada en las comuna de Cerrillos, en el Sector Poniente de la capital. A su vez, el precio máximo observado para un kilo de marraqueta y hallulla, fue de \$1.790, registrado en la panadería “Lo Saldes”, ubicada en la comuna de Vitacura, en el Sector Oriente de la Región Metropolitana. Tomando en cuenta lo anterior, se invita al consumidor a realizar cotizaciones, ya que, por una misma variedad de pan podemos encontrar precios con diferencias de hasta \$1.040 por kilo en panes de la misma variedad.

	Precios mínimos y máximos en Panaderías					
	Corriente		Especial			
	Marraqueta Corriente	Hallulla Corriente	Hallulla Especial	Hallulla Integral	Frica	Lengua
Precio mínimo	750	750	800	800	800	800
Precio máximo	1790	1790	1890	1650	1990	1990
Diferencia %	138,7%	138,7%	136,3%	106,3%	148,8%	148,8%
Diferencia \$	1040	1040	1090	850	1190	1190
Promedio	1052	1057	1102	1105	1126	1131
Nº de datos	68	68	59	58	63	63

Fuente: SERNAC

De los 379 precios observados, tanto de Pan Corriente como Especial, considerando los distintos tipos de panes y todos los sectores de la capital, el 92,3% de los precios se mantuvieron, un 5,8% aumentaron y el 1,8% de los precios disminuyeron. Al respecto, el siguiente gráfico:

### Variaciones de precios en el kilo de pan en Panaderías, respecto del levantamiento anterior



Fuente: SERNAC

	Elaboración	Revisión	Aprobación
Fecha	4/10/2013	7/10/2013	9/10/2013
Cargo	Estadístico-JCM	Profesional	Jefe UMM

## 2. Supermercados:

Al considerar el pan comercializado en Supermercados, se observa que la Marraqueta presenta un precio mínimo de \$969, detectado en Supermercados “Santa Isabel”, ubicados en la comuna de Santiago. Por otro lado, el precio máximo observado para el kilo de Marraqueta fue de \$1.089, registrado en Supermercados “Santa Isabel” ubicado en la comuna de Lo Prado.

Por otro lado, la hallulla presenta un precio mínimo por kilo de \$929, detectado en el supermercado “Santa Isabel”, ubicado en la comuna de La Florida; El precio máximo observado para el kilo de hallulla fue de \$999, registrado en los Supermercados “Montserrat” y “Tottus”, ubicado en las comunas de Santiago, Conchalí, Las Condes, Estación Central, Cerrillos y La Florida.

Cabe destacar que la diferencia entre el mayor y menor precio por un kilo de Pan Corriente y/o Especial, comercializado en los Supermercados es significativamente menor que la que se encuentra en el pan ofrecido en las Panaderías

	Precios mínimos y máximos en Supermercados					
	Corriente		Especial			
	Marraqueta Corriente	Hallulla Corriente	Hallulla Especial	Hallulla Integral	Frica	Lengua
Precio mínimo	969	929	1050	1090	1189	1149
Precio máximo	1089	999	1618	1618	1889	1789
Diferencia %	12,4%	7,5%	54,1%	48,4%	58,9%	55,7%
Diferencia \$	120	70	568	528	700	640
Promedio	1006	978	1321	1280	1504	1424
Nº de datos	27	28	22	26	26	24

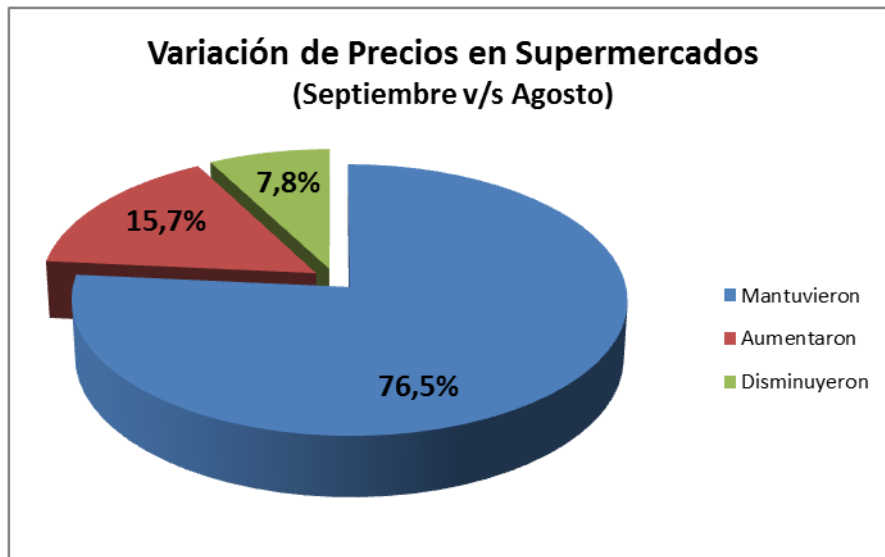
Fuente: SERNAC

De los 153 precios observados, tanto de Pan Corriente como Especial, considerando los distintos tipos de panes y todos los sectores, el 76,5% de los precios se mantuvieron, el 15,7% aumentaron y el 7,8% de los precios disminuyeron. Al respecto, el siguiente gráfico:

	Elaboración	Revisión	Aprobación
Fecha	4/10/2013	7/10/2013	9/10/2013
Cargo	Estadístico-JCM	Profesional	Jefe UMM

## Reporte Mensual de Pan, Septiembre 2013 Seguimiento de Precios Área Metropolitana.

### Variaciones de precios en el kilo de pan en Supermercados, respecto del levantamiento anterior



Fuente: SERNAC

- **En resumen:**

- El 92,3% de los precios de las Panaderías y el 76,5% de los de Supermercados se mantuvieron respecto de los precios observados en el levantamiento realizado en el mes de Agosto.
- El 5,8% de los precios de las Panaderías y el 15,7% de los de Supermercados aumentaron.
- El 1,8% de los precios de las Panaderías y el 7,8% de los de Supermercados disminuyeron.

	Elaboración	Revisión	Aprobación
Fecha	4/10/2013	7/10/2013	9/10/2013
Cargo	Estadístico-JCM	Profesional	Jefe UMM

### Conclusiones

#### Sondeo realizado el 24 de Septiembre del 2013

- Las mayores alzas en el precio promedio de pan corriente se detectaron en las Panaderías del sector Poniente, con alzas de \$1 para ambas variedades. Con respecto a los Supermercados, la mayor alza en el precio promedio de la Marraqueta se detectó en supermercados de los sectores Norte, con un alza de \$38, en tanto que la Hallulla registró su mayor alza en Supermercados del sector Norte, con un aumento de \$36.
- Las mayores disminuciones del precio promedio, tanto de la Marraqueta como de la Hallulla, se detectaron en las panaderías del sector Norte, con una baja de \$1 promedio. Con respecto a los supermercados, la mayor disminución en el precio de la Marraqueta fue detectada en supermercados del sector Sur, donde se registró una baja de \$31 promedio, en tanto que para la Hallulla la mayor baja se registró en los Supermercados del sector Centro con \$6 en promedio.
- En relación al Pan Especial, las variedades Frica y Lengua fueron los productos con mayor alza en su precio promedio, con un aumento de \$41 detectado en panaderías del sector Sur. Por otro lado, la mayor baja fue detectada en la Hallulla Especial del sector Poniente, con una disminución de \$11 del precio promedio. En supermercados, la mayor alza detectada fue en el producto hallulla Integral en el sector Centro, con un aumento de \$130 en su precio promedio, seguido por Hallulla Especial en el sector Poniente con \$70 y por último Frica con \$67 en el sector Sur. Por otro lado, la mayor baja se detectó en el pan Lengua, en Supermercados del sector Sur, con una baja de \$40, seguido por Hallulla Integral en los Supermercados del sector Oriente con \$17 en promedio.
- Sin considerar tipo de local y sector, la mayor diferencia en pan Corriente se registró en ambas categoría, es decir, tanto en la Hallulla como la Marraqueta, con un precio mínimo de \$750 y un máximo de \$1.790, existiendo una **diferencia de 138,7% o de \$1.040 por un kilo de pan de la misma variedad**. En tanto para el pan Especial la mayor diferencia se registró las variedades Frica y Lengua con un precio mínimo de \$800 y un máximo de \$1.990, existiendo una **diferencia de 148,8% o de \$1.190 por un kilo de pan de la misma variedad**

	Elaboración	Revisión	Aprobación
Fecha	4/10/2013	7/10/2013	9/10/2013
Cargo	Estadístico-JCM	Profesional	Jefe UMM

## II. Seguimiento de precios de Pan

### 2.1. Variaciones en los precios de las diferentes categorías de pan, respecto al mes de Agosto de 2013 (Período 20/08/2013 a 24/09/2013).

Analizando el seguimiento de precios promedios desde el 20 de Agosto del 2013 hasta el presente levantamiento, se observa que en Panaderías, el Pan Corriente mantuvo sus precios promedio en el kilo de Marraqueta y Hallulla, en comparación con el monitoreo realizado el mes de Agosto. En relación al Pan Especial, hubo un aumento del precio promedio en casi todas las variedades, siendo la Lengua la de mayor alza con \$8, seguida por Frica con \$3 y Hallulla Integral con \$1. La variedad Hallulla Especial registró una baja de \$5 en su precio promedio. A su vez, en Supermercados disminuyó el precio promedio del kilo de Marraqueta en \$13, mientras que la Hallulla aumentó en \$2. Por otro lado, el Pan Especial registró alzas en todas las categorías siendo la Hallulla Especial la de mayor alza con \$34, seguida de Frica con \$28, Lengua con \$15 y por último Hallulla Integral con \$11. Cabe destacar que el precio promedio del Pan Corriente es menor en los Supermercados, mientras que el menor precio promedio del Pan Especial se registra en Panaderías. Las mayores diferencias de precios promedios, en relación al mes anterior, se registraron en los supermercados, en las variedades Frica (disminución de 1,9%).

### 2.2. Variaciones en los precios de las diferentes categorías de pan, respecto al mes de Septiembre 2012 (Período 25/09/2012 a 24/09/2013).

Al observar los precios promedios del 24 de Septiembre del 2013 en relación a los registrados el 25 de Septiembre del año 2012, se observa que en Panaderías todos los tipos de pan han registrado variaciones. La Marraqueta aumentó su precio promedio en \$25 y la Hallulla corriente en \$41; A su vez, han aumentado su precio promedio la Hallulla Especial, Hallulla Integral, Frica y Lengua en \$24, \$28, \$38 y \$40 respectivamente. A su vez, en Supermercados, todas las variedades de pan han aumentado el precio promedio. La Marraqueta y Hallulla corriente han aumentado en \$45 y \$66 respectivamente. En el pan Especial el alza más significativa se registra en el pan Frica, el cual han aumentado en un 12,1%, seguido por Hallulla Integral con 9,0%, correspondientes a \$162 y \$106.

Se destaca que en Panaderías y Supermercados se registraron los precios promedios máximos, de los últimos 12 meses para todas de las variedades de Pan.

	Elaboración	Revisión	Aprobación
Fecha	4/10/2013	7/10/2013	9/10/2013
Cargo	Estadístico-JCM	Profesional	Jefe UMM



## Reporte Mensual de Pan, Septiembre 2013 Seguimiento de Precios Área Metropolitana.

### Cuadro Histórico (Período 25/09/2012 a 24/09/2013)

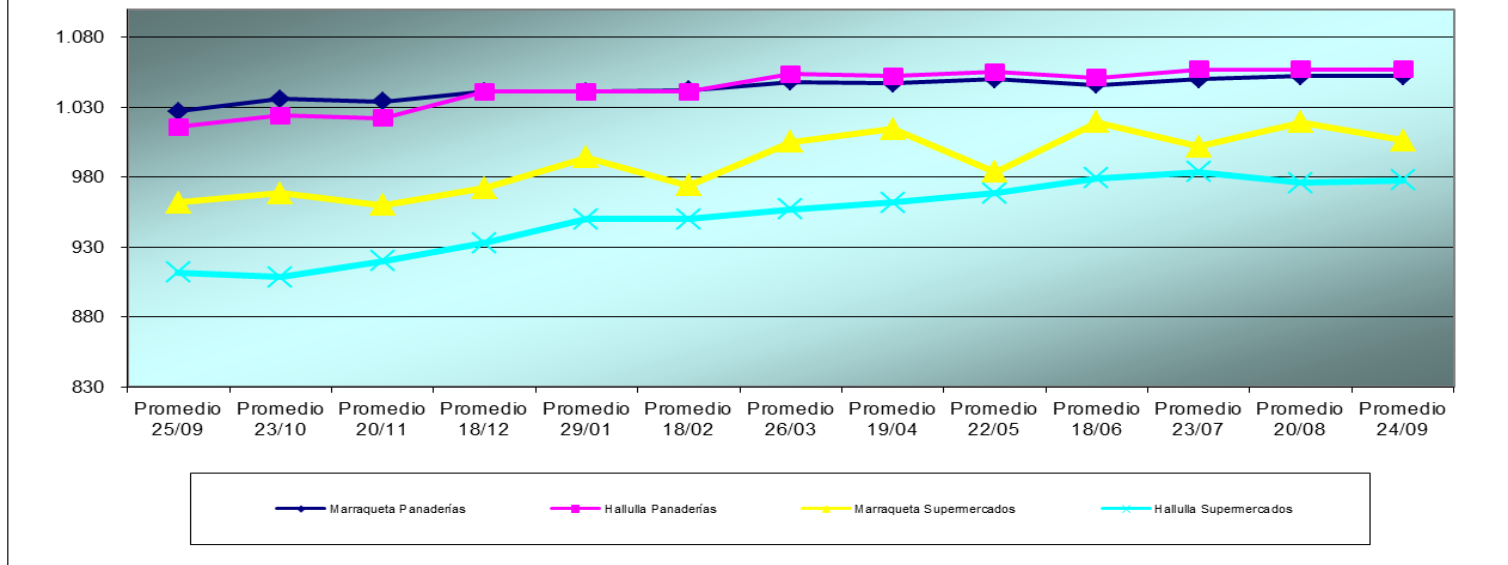
Levantamiento	PANADERÍAS						SUPERMERCADOS					
	Marraqueta Corriente	Hallulla Corriente	Hallulla Especial	Hallulla Integral	Frica	Lengua	Marraqueta Corriente	Hallulla Corriente	Hallulla Especial	Hallulla Integral	Frica	Lengua
Promedio 25/09/2012	1.027	1.016	1.078	1.077	1.088	1.091	962	912	1.239	1.174	1.342	1.325
Promedio 23/10	1.036	1.024	1.083	1.103	1.101	1.104	969	908	1.238	1.219	1.346	1.311
Promedio 20/11	1.034	1.022	1.082	1.089	1.103	1.101	960	920	1.260	1.215	1.333	1.297
Promedio 18/12	1.041	1.041	1.100	1.098	1.117	1.119	972	933	1.261	1.228	1.377	1.372
Promedio 29/01/2013	1.041	1.041	1.104	1.110	1.114	1.112	994	950	1.232	1.182	1.342	1.416
Promedio 19/02	1.042	1.041	1.104	1.106	1.118	1.115	974	950	1.235	1.208	1.374	1.381
Promedio 26/03	1.048	1.054	1.113	1.127	1.131	1.123	1.005	957	1.225	1.260	1.403	1.427
Promedio 19/04	1.047	1.052	1.095	1.102	1.124	1.120	1.014	962	1.274	1.214	1.430	1.418
Promedio 22/05	1.050	1.055	1.106	1.119	1.127	1.122	983	968	1.247	1.267	1.474	1.383
Promedio 18/06	1.046	1.051	1.109	1.111	1.122	1.121	1.019	979	1.274	1.256	1.475	1.415
Promedio 23/07	1.050	1.057	1.101	1.091	1.120	1.126	1.002	984	1.270	1.277	1.502	1.392
Promedio 20/08	1.052	1.057	1.107	1.104	1.123	1.123	1.019	976	1.288	1.269	1.476	1.408
Promedio 24/09/2013	1.052	1.057	1.102	1.105	1.126	1.131	1.006	978	1.321	1.280	1.504	1.424
Dif \$ respecto mes anterior	0	0	-5	1	3	8	-13	2	34	11	28	15
Dif % respecto mes anterior	0,0%	0,0%	-0,5%	0,1%	0,3%	0,7%	-1,2%	0,2%	2,6%	0,8%	1,9%	1,1%
Dif \$ a 25/09/2012	25	41	24	28	38	40	45	66	83	106	162	99
Dif % a 25/09/2012	2,4%	4,0%	2,2%	2,6%	3,5%	3,7%	4,7%	7,2%	6,7%	9,0%	12,1%	7,5%

	Elaboración	Revisión	Aprobación
Fecha	4/10/2013	7/10/2013	9/10/2013
Cargo	Estadístico-JCM	Profesional	Jefe UMM

## Reporte Mensual de Pan, Septiembre 2013 Seguimiento de Precios Área Metropolitana.

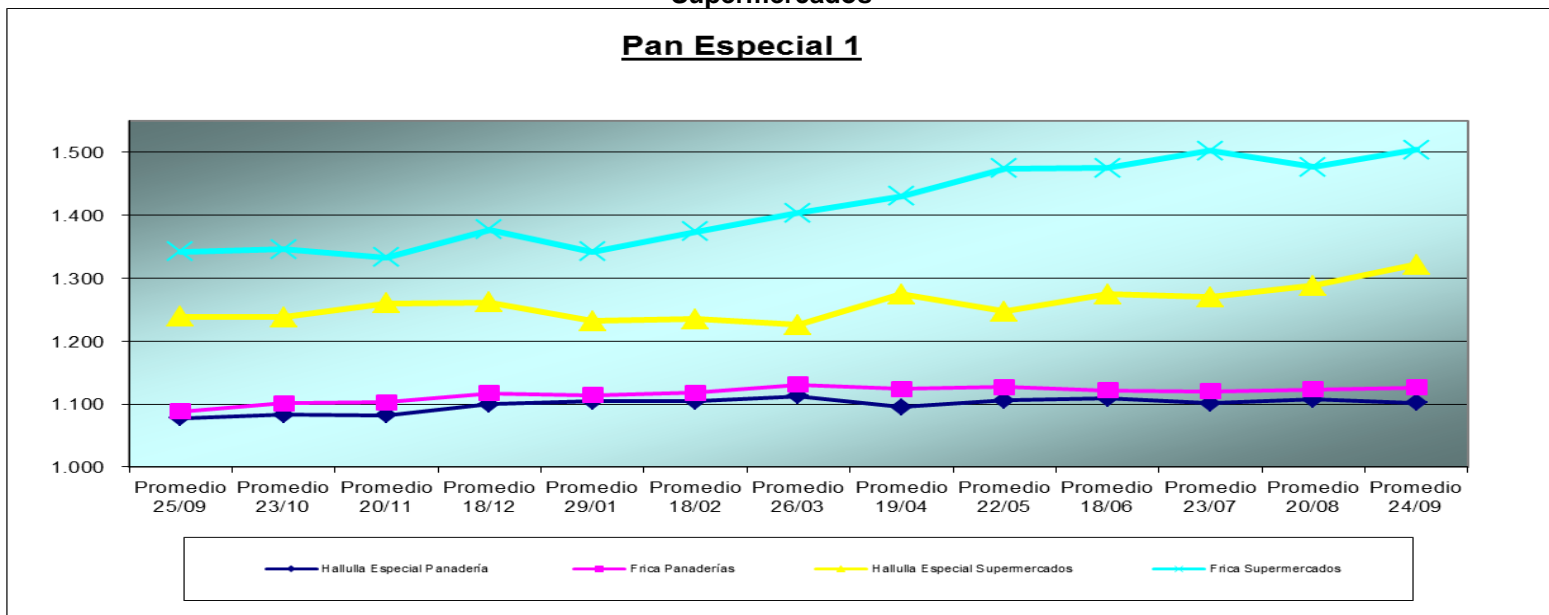
### Evolución de Precios Nominales en Marraqueta y Hallulla Corriente, Según Panaderías y Supermercados

#### Pan Corriente



### Evolución de Precios Nominales Hallulla Especial y Frica, según Panaderías y Supermercados

#### Pan Especial 1



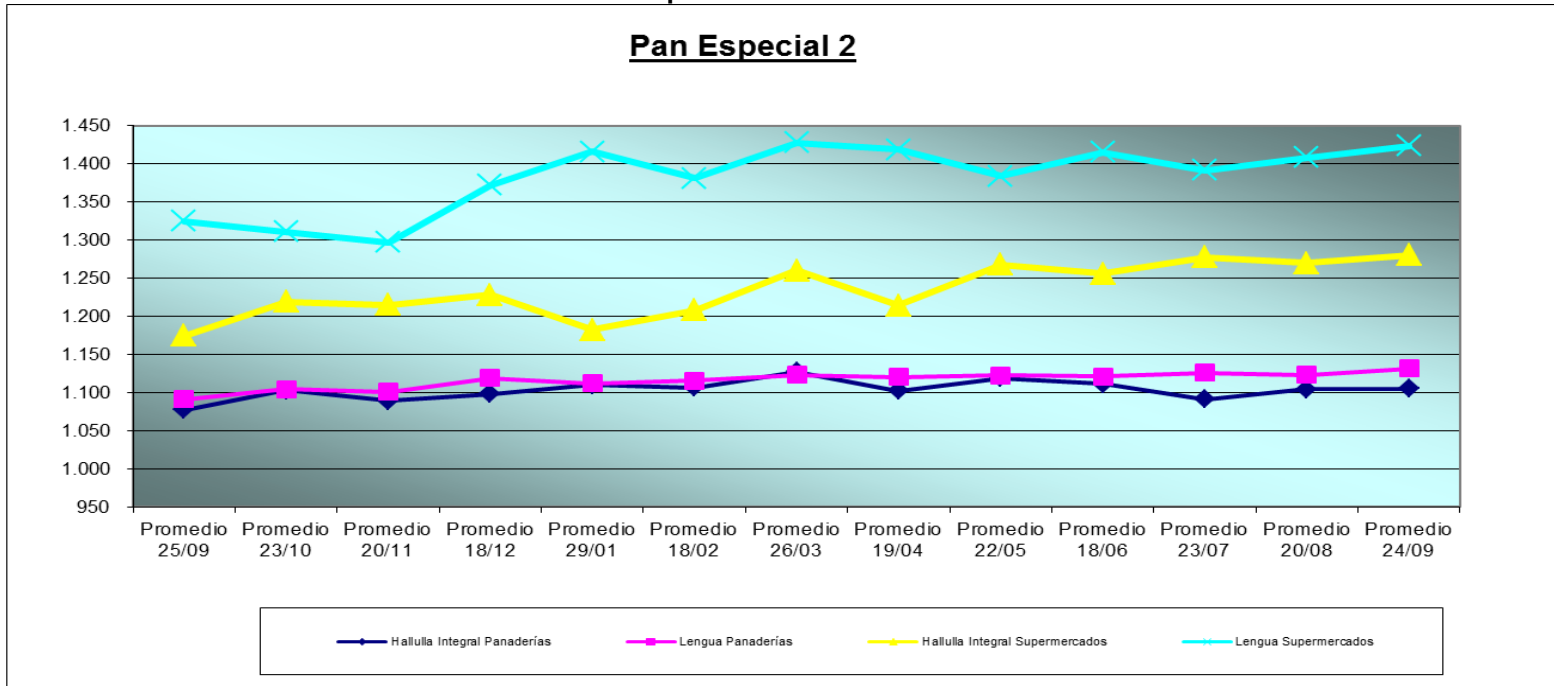
	Elaboración	Revisión	Aprobación
Fecha	4/10/2013	7/10/2013	9/10/2013
Cargo	Estadístico-JCM	Profesional	Jefe UMM





## Reporte Mensual de Pan, Septiembre 2013 Seguimiento de Precios Área Metropolitana.

### Evolución de Precios Nominales Hallulla Integral y Lengua, según Panaderías y Supermercados



	Elaboración	Revisión	Aprobación
Fecha	4/10/2013	7/10/2013	9/10/2013
Cargo	Estadístico-JCM	Profesional	Jefe UMM

