



# **ESTADÍSTICAS DE LESIONES ASOCIADAS A PRODUCTOS DE CONSUMO COANIQUEM**

**ENERO – DICIEMBRE 2016**

CALIDAD Y SEGURIDAD DE PRODUCTOS

Santiago, octubre de 2018

# **1. ASPECTOS METODOLÓGICOS**

## **1.1. Objetivos Generales**

El presente estudio de accidentabilidad pretende analizar datos asociados a lesiones e incidentes producidos por un producto de consumo, ya sea por un defecto en el producto o por mal uso que pueda haber dado el usuario. Estos, otorgados en el contexto de un convenio vigente entre el Servicio y la Corporación de Ayuda al Niño Quemado (COANIQUEM), y que representan la totalidad de los casos ingresados al sistema en el período de enero a diciembre del año 2016.

Los datos otorgados por COANIQUEM son caracterizados por diversas variables tales como género, edad, rango etario, comuna de residencia, entre otros. Estos datos podrían ser útiles para otros fines y estudios ajenos al servicio, pero para interés de este estudio, sólo se consideran las variables relevantes.

## **1.2. Objetivos Específicos**

- a) Identificar cuáles son los productos de consumo con mayor número de casos durante el período analizado.
- b) Comparar los datos de accidentabilidad del período anterior (2015) con los obtenidos en el actual período (2016).
- c) Apoyo en la toma de decisiones, buscado generar planes para reducir el número de accidentes mediante trabajo colaborativo con la industria.

## **1.3. Datos**

La base de datos corresponde a una fuente primaria, la cual es elaborada y facilitada por COANIQUEM, realizada conforme a las fichas médicas que emite la institución y que son llevadas a la base de datos de manera estandarizada.

# **2. ANTECEDENTES**

## **2.1. Antecedentes Generales**

La incorporación de Chile a la Organización para la Cooperación y Desarrollo Económico (OCDE) desde el 11 de enero del año 2010 trajo consigo lineamientos y recomendaciones en materia de seguridad de productos, dentro de los cuales se puede mencionar el establecimiento de un Sistema de Recolección de Datos relacionado a lesiones, daños o perjuicios causados por productos de consumo (C (77) 139) ; y la Gestión del Riesgo y Análisis de Costo-Beneficios en el ámbito de Seguridad de Productos (C (82) 122) .

Es en este contexto en el cual SERNAC el año 2013, establece convenios de cooperación mutua con COANIQUEM y con el Hospital Dr. Luis Calvo Mackenna.

La Resolución Exenta N°961/2013 vincula a SERNAC con COANIQUEM y estipula el convenio para el desarrollo de acciones conjuntas relacionadas a la recolección y reporte de datos e información relativa a accidentes y lesiones asociadas a productos de consumo.

En relación a los datos recolectados, han sido informados por COANIQUEM, desde el año 2013 a diciembre de 2016, 12.036 casos, cuyos hallazgos han servido de base para la generación de estudios focalizados en determinados productos y de instancias de trabajo con proveedores cuyos productos figuran entre los más causantes de accidentes.

Ejemplo de lo anterior ha sido la elaboración, durante el año 2016, de un estudio sobre seguridad en hervidores eléctricos, cuyos resultados originaron un trabajo coordinado entre SERNAC, SEC, MINSAL, INN y COANIQUEM, levantando propuestas para la mitigación de riesgos asociados a hervidores eléctricos.

Respecto a los datos relevantes del presente estudio, el año 2016 COANIQUEM atendió 2.735 incidencias, -5,8% menos respecto al año anterior (2.921 casos).

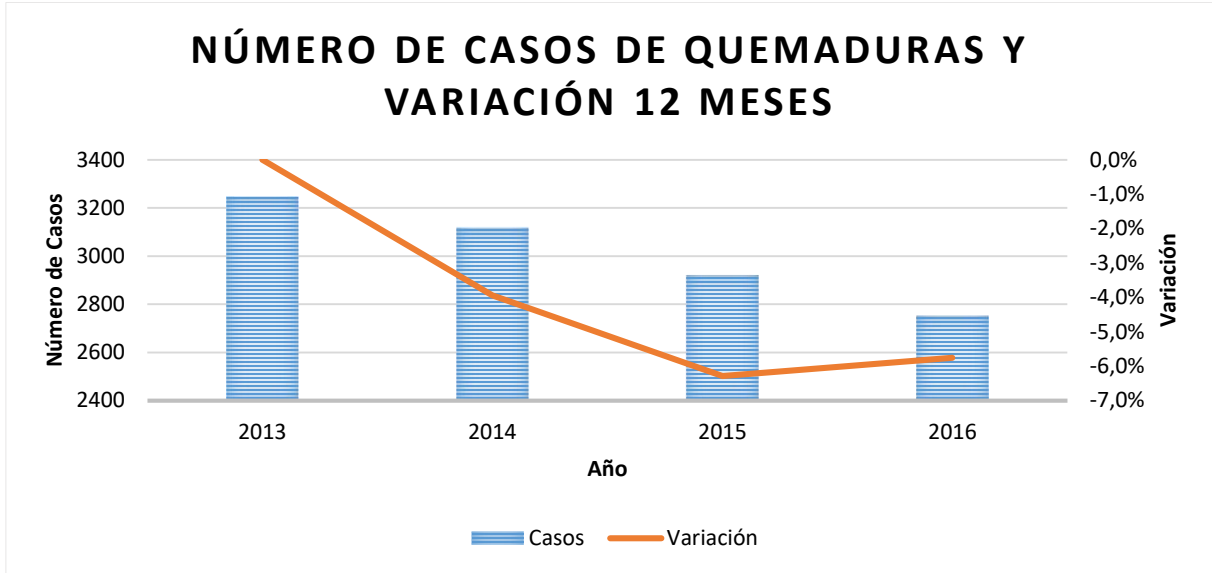
En relación a la edad de los afectados, se produjo un alza de 1,9% puntos porcentuales en el grupo etario conformado por niños entre un año (1) a un año y once meses (1 año 11 meses), con 840 casos el año 2016, contra 836 casos el año anterior.

Otro resultado relevante está asociado al aumento de los casos asociados a Objetos y Líquidos Calientes, con un alza de 5,9% y 5,8% puntos porcentuales, respectivamente.

Respecto al agente específico con mayor número de casos, se registraron 441 incidentes asociados a estufas, equivalente a un 43,2% del total de casos del año, seguido de hervidores eléctricos, con 173 casos, equivalentes a 16,9%.

### 3. PRINCIPALES RESULTADOS

#### 3.1. Número de casos totales por año

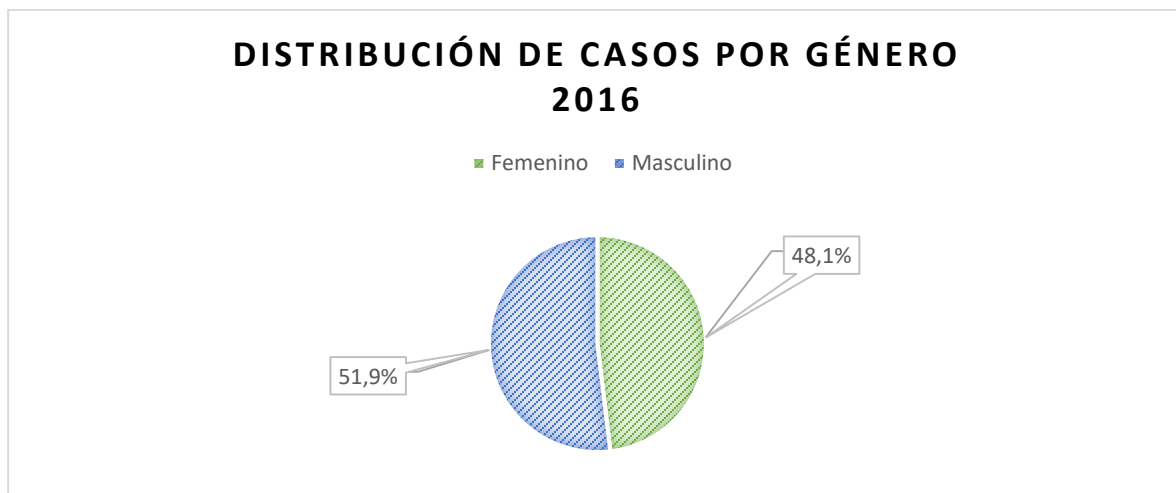


Año	Casos	Variación
2015	2921	-5,8%
2016	2753	

Fuente: SERNAC, a partir de datos COANIQUEM

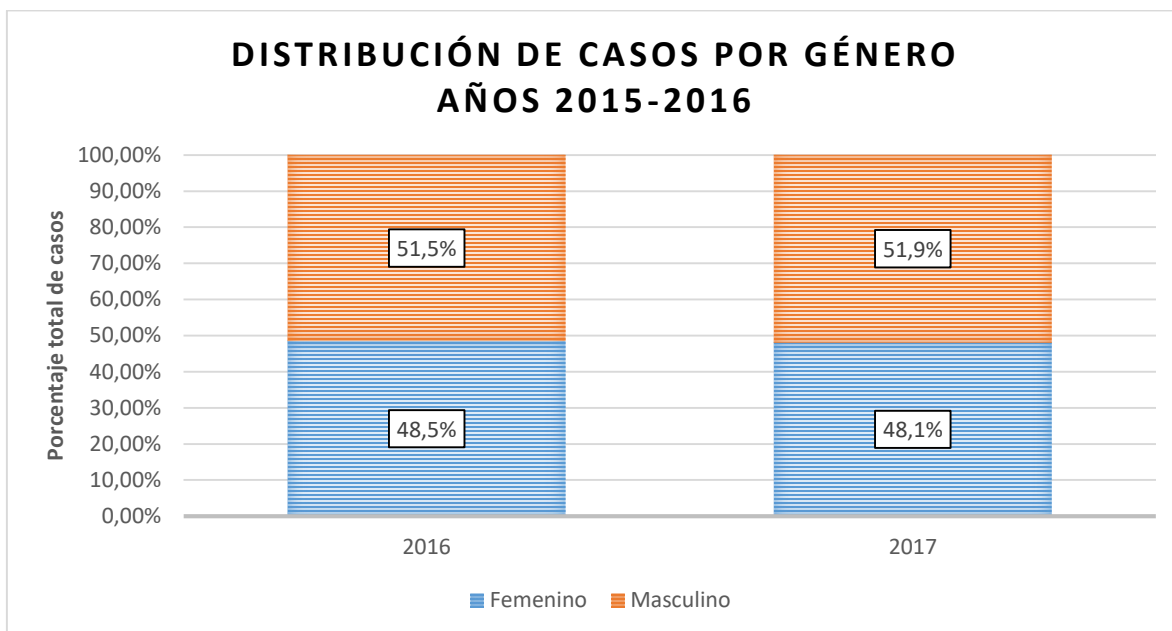
A partir de los datos entregados por COANIQUEM, el año 2016 se apreció una **disminución** en los casos atendidos respecto al año 2015, con una variación de un **-5,8%**.

#### 3.2. Porcentaje de casos por género, año 2016



Fuente: SERNAC, a partir de datos COANIQUEM

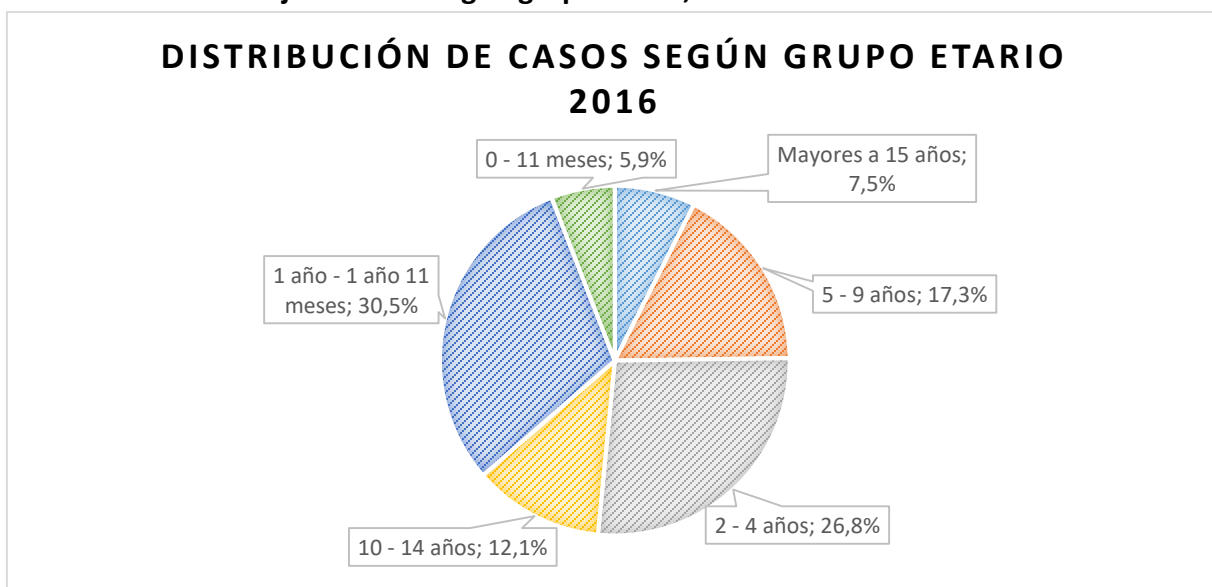
### 3.2.1. Porcentaje de casos por género, años 2016-2015



Fuente: SERNAC, a partir de datos COANIQUEM

Respecto al gráfico anterior, se puede apreciar que en comparación al año 2015, existe una leve alza en los casos asociados al género masculino. Por otra parte, los casos femeninos presentaron una disminución respecto al total de casos.

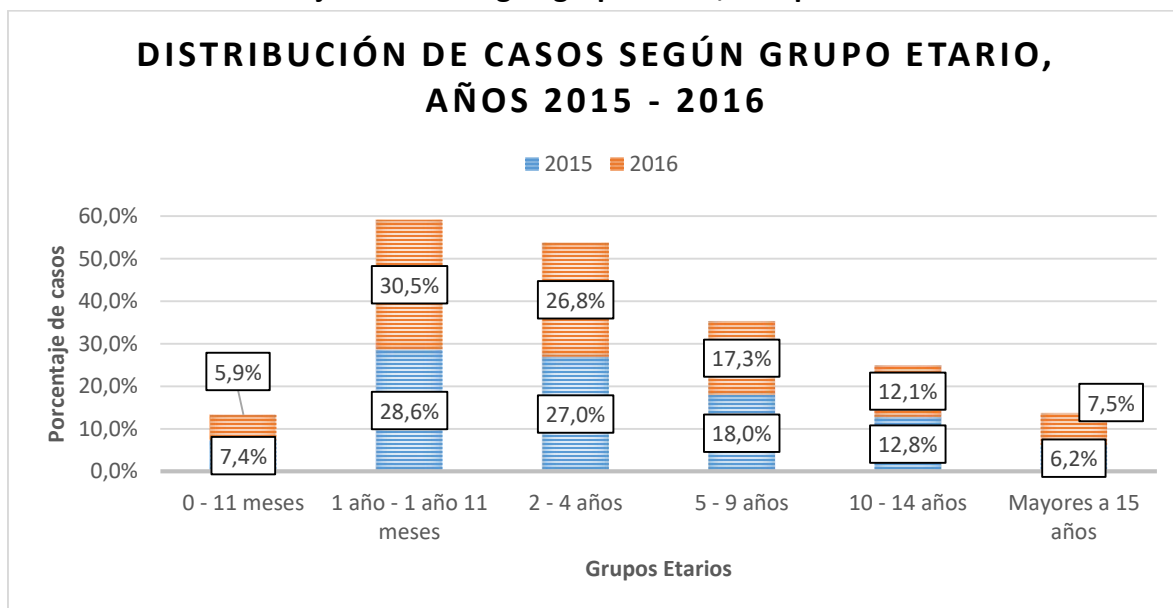
### 3.3. Porcentaje de casos según grupo etario, año 2016



Fuente: SERNAC, a partir de datos COANIQUEM

En relación al gráfico anterior, el segmento de edad comprendido entre **un año y un año y once meses** lideró el número de casos durante el año 2016, con **840 accidentes** en el período, equivalente a un **30,5%** del total. El grupo siguiente, comprendido entre los **dos y cuatro años de edad**, registró **737 casos** en el período, un **26,8%** del total.

### 3.3.1. Porcentaje de casos según grupo etario, Comparativo años 2016-2015



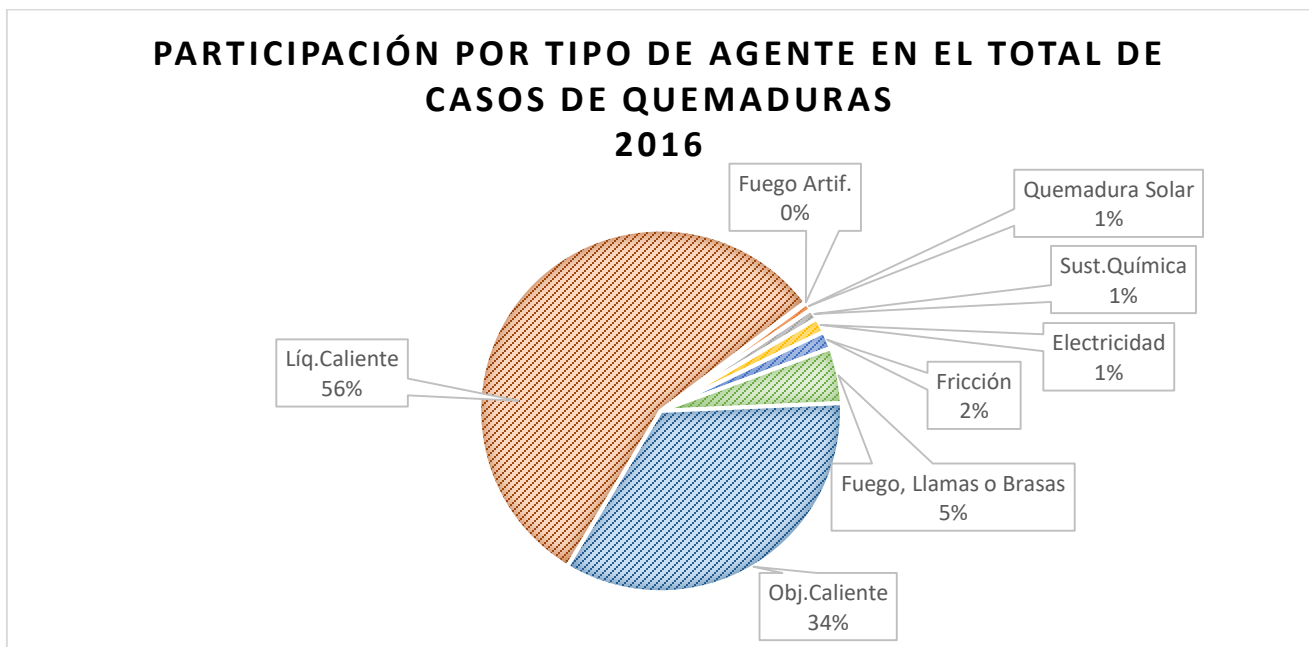
Grupo Etario	2015	2016	Diferencia (p.p)
0 - 11 meses	7,4%	5,9%	-1,5%
1 año - 1 año 11 meses	28,6%	30,5%	<b>1,9%</b>
2 - 4 años	27,0%	26,8%	-0,2%
5 - 9 años	18,0%	17,3%	-0,7%
10 - 14 años	12,8%	12,1%	-0,8%
Mayores a 15 años	6,2%	7,5%	0,3%

Fuente: SERNAC, a partir de datos COANIQUEM

Respecto al año 2015, el mayor aumento en los casos está registrado en el grupo etario que abarca desde un **año a un año y once meses**, con un alza de **1,9%** en accidentes. Por otra parte, el segmento entre **cero a once meses** presentó la mayor disminución en accidentes, con una variación de **-1,5%** en los casos registrados.

## 4. RESULTADOS ESPECÍFICOS

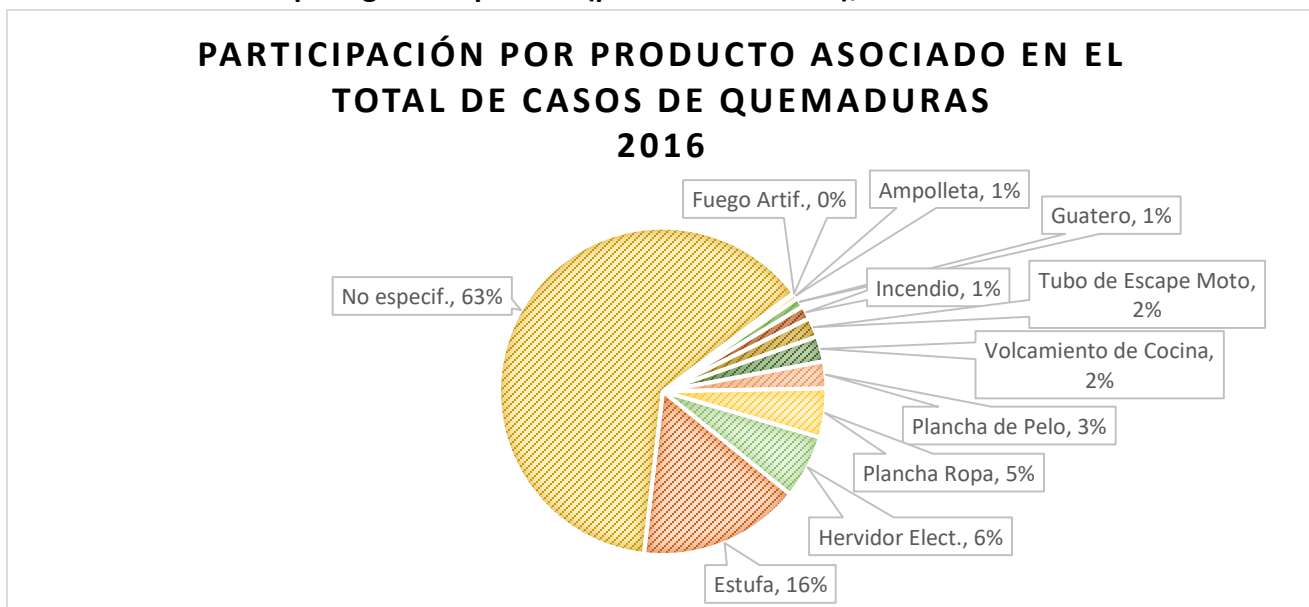
### 4.1. Resultados por agente, año 2016



Fuente: SERNAC, a partir de datos COANIQUEM

En relación al gráfico anterior se puede determinar que el **56,1%** de los casos, correspondiente a **1.545 accidentes**, están asociados a **Líquidos Calientes**.

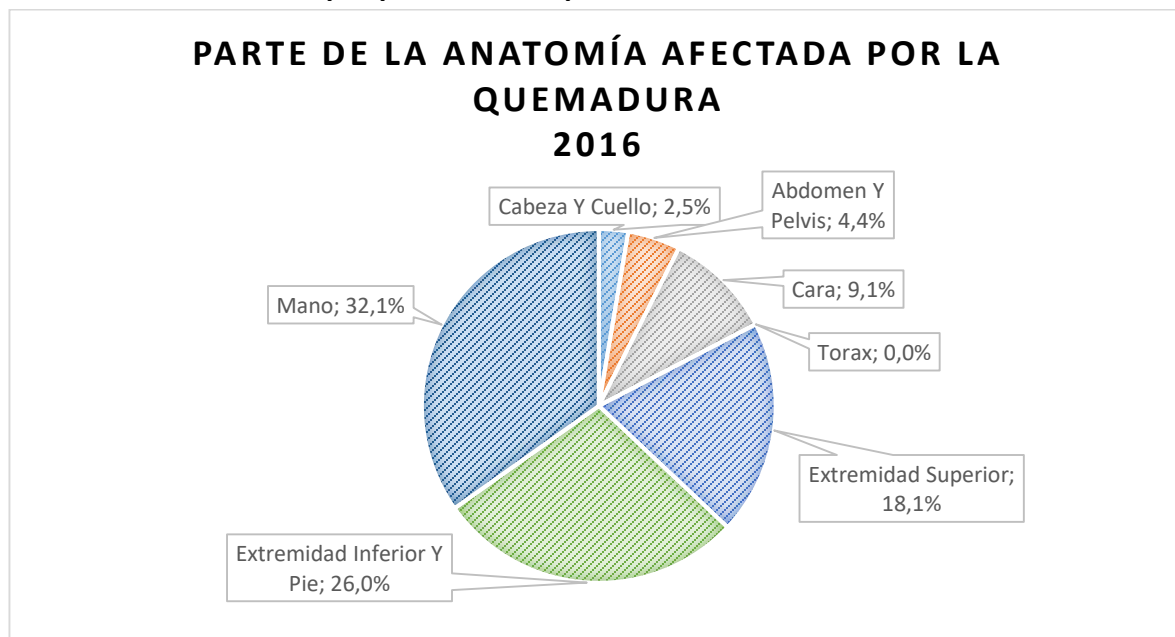
### 4.2. Resultados por agente específico (producto asociado), año 2016



Fuente: SERNAC, a partir de datos COANIQUEM

Sin considerar en el gráfico anterior que en un **61%** de los casos **no se especifica** el agente que originó el accidente, el primer lugar en agente de accidente está asociado al producto **estufa**, con **43,2%** de los casos, seguido por **hervidores eléctricos** y **plancha de ropa**, con **16,9%** y **13,0%**, respectivamente.

#### 4.3. Resultados por parte del cuerpo afectada, año 2016



Fuente: SERNAC, a partir de datos COANIQUEM

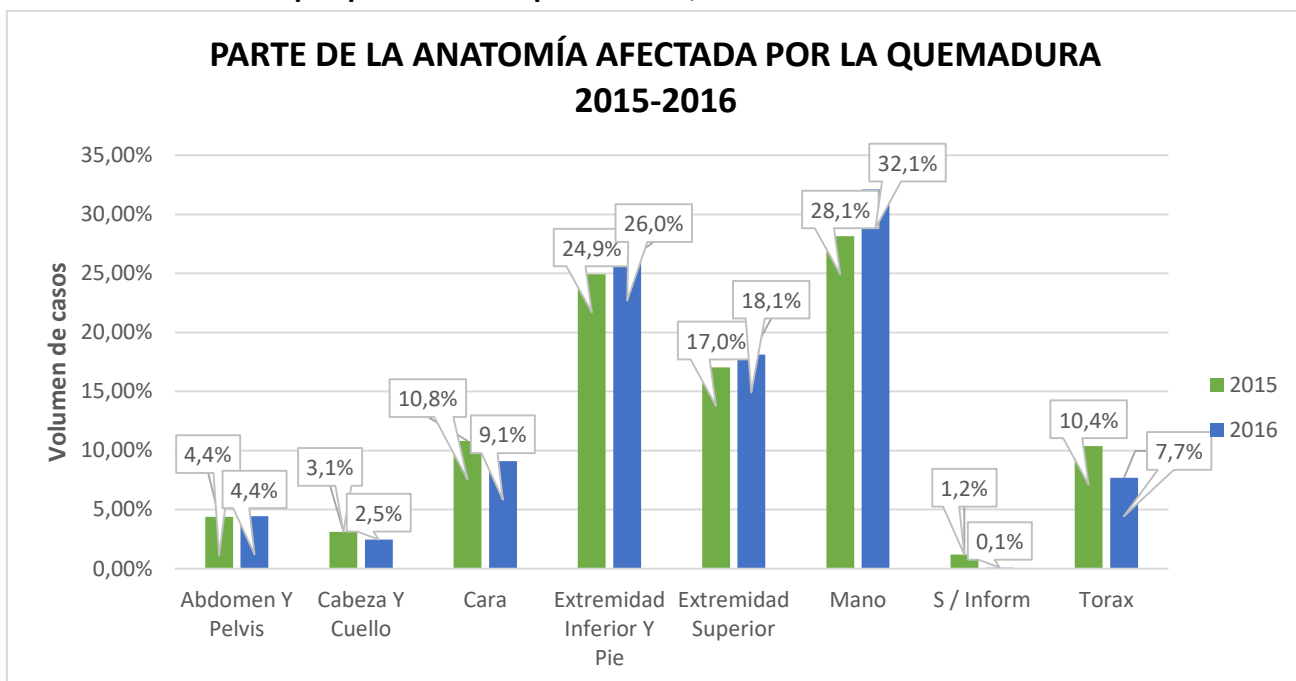
En relación a las partes del cuerpo más afectadas, 884 casos, equivalente al **32,1%** del total, tuvieron lugar en la **mano** de los accidentados.

En el segundo lugar de casos, le siguen las **extremidades inferiores y pie**, con **715 casos**, un **26%** del total.

Finalmente, en tercer lugar, se encuentran los accidentes en las **extremidades superiores**, con 499 casos, equivalentes a un **18,1%** del total de casos.



#### 4.3.1. Resultados por parte del cuerpo afectada, años 2015-2016

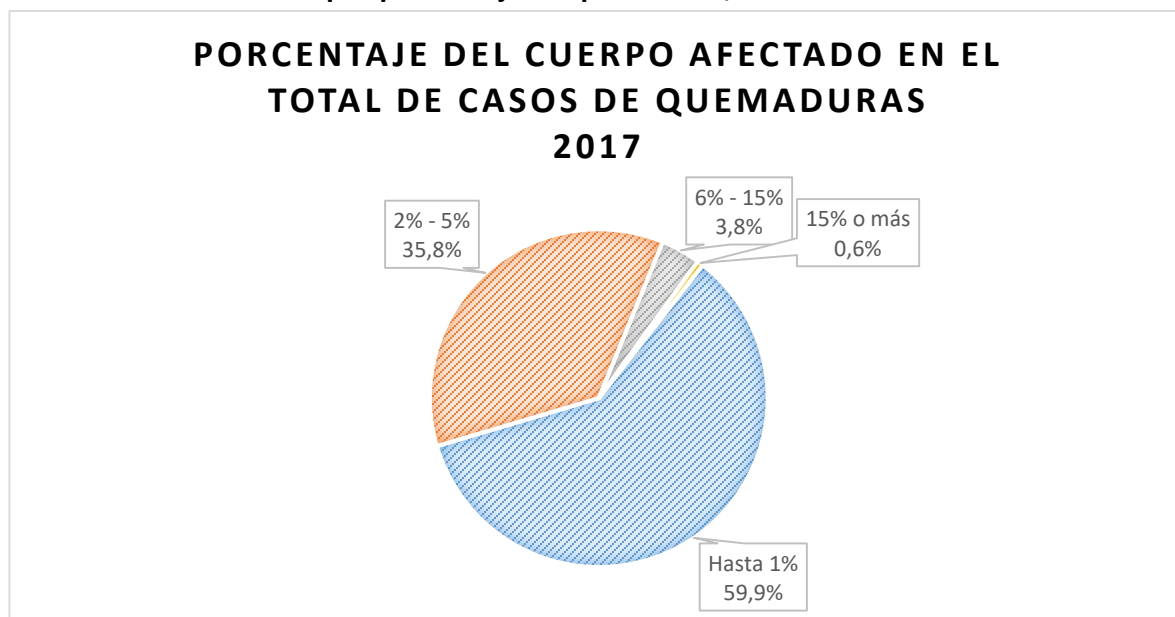


Género	2015	2016	Diferencia (p.p)
<b>Mano</b>	28,1%	32,1%	<b>4,0</b>
<b>Extremidad Inferior Y Pie</b>	24,9%	26,0%	1,0
<b>Extremidad Superior</b>	17,0%	18,1%	1,1
<b>Abdomen Y Pelvis</b>	4,4%	4,4%	0,0
<b>Cabeza Y Cuello</b>	3,1%	2,5%	-0,6
<b>S / Inform</b>	1,2%	0,1%	-1,1
<b>Cara</b>	10,8%	9,1%	-1,7
<b>Tórax</b>	10,4%	7,7%	-2,7

Fuente: SERNAC, a partir de datos COANIQUEM

Respecto al año anterior, se produce un aumento en los accidentes que afectan las manos, extremidades superiores, inferiores y pies. Por otro lado, se produjeron disminuciones en los casos asociados al tórax, cara, cabeza y cuello.

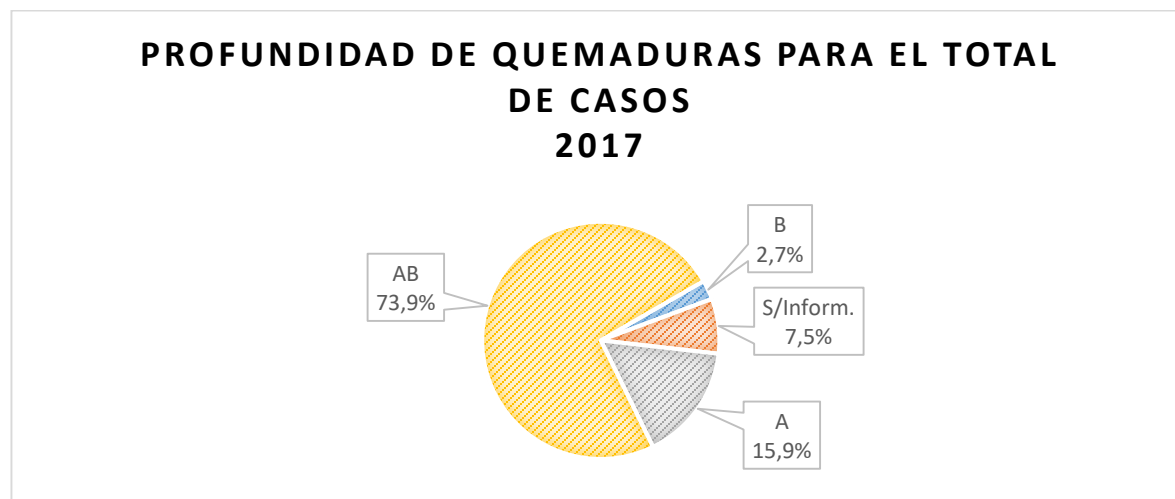
#### 4.4. Resultados por porcentaje de quemadura, año 2016



Fuente: SERNAC, a partir de datos COANIQUEM

Respecto a la información entregada por el gráfico anterior, **1.648** casos, equivalentes a un **59,9%** del total, alcanzan un porcentaje de quemaduras de hasta un **1%**. En segundo lugar, **985 casos**, equivalentes a un **35,8%** del total, alcanzan un porcentaje de quemaduras que abarcan desde un **2 a un 5%**. Por otro lado, un **0,6%** de los casos, equivalentes a **16 incidentes**, presentan un porcentaje de quemaduras de **15% o superior**, siendo estos los casos más graves.

#### 4.5. Resultados por profundidad de quemadura, año 2016



Fuente: SERNAC, a partir de datos COANIQUEM

##### Categorías Quemaduras

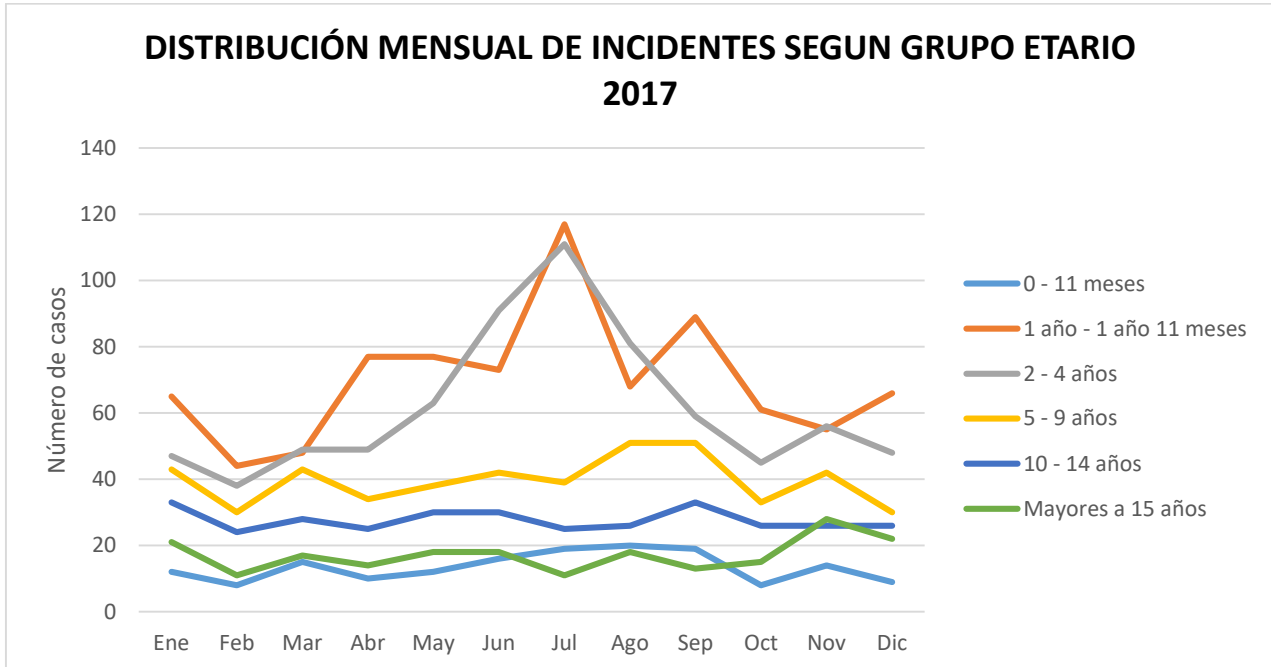
- **Tipo A:** Quemadura superficial. Piel enrojecida y/o con ampollas.
- **Tipo AB:** Quemadura intermedia. Se producen por contacto con líquido caliente o contacto con objetos calientes.
- **Tipo B:** Quemadura profunda, considerada la más grave. Requieren injertos y tratamientos de rehabilitación extensos.

En relación al gráfico anterior se determina que, durante el año 2016, el **73,9%**, equivalente a **2.035** casos, presentaron una profundidad de la categoría **AB** (Quemadura intermedia). Por otro lado, el **2,7%** de los casos, equivalentes a **73** incidentes, presentaron una profundidad de la categoría **B**, considerada la más **grave** y que requieren de extensos tratamientos a lo largo de la vida del paciente.

## 5. RESULTADOS TEMPORALES:

### Distribución mensual de incidentes

#### 5.1. Distribución de incidentes durante el período según grupo etario.

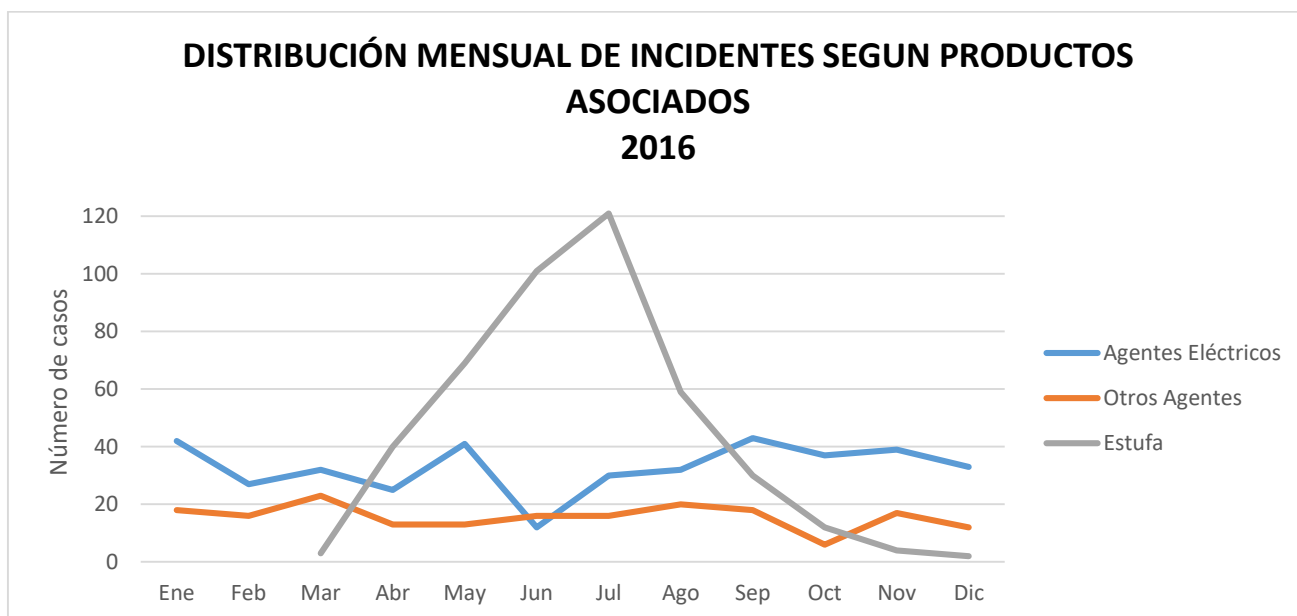


Grupo Etario	Ene	Feb	Mar	Abr	May	Jun	Jul	Ago	Sep	Oct	Nov	Dic
0 - 11 meses	12	8	15	10	12	16	19	20	19	8	14	9
1 año - 1 año 11 meses	65	44	48	77	77	73	117	68	89	61	55	66
2 - 4 años	47	38	49	49	63	91	111	81	59	45	56	48
5 - 9 años	43	30	43	34	38	42	39	51	51	33	42	30
10 - 14 años	33	24	28	25	30	30	25	26	33	26	26	26
Mayores a 15 años	21	11	17	14	18	18	11	18	13	15	28	22

Fuente: SERNAC, a partir de datos COANIQUEM

Respecto al gráfico temporal y la tabla anterior, se puede apreciar que, durante el mes de **julio**, los rangos etarios que abarcan desde **uno a cuatro años** presentaron la **mayor cantidad de accidentes** respecto al resto del año. El resto de los grupos presentan un comportamiento similar a lo largo del período analizado.

## 5.2. Resultados temporales por agente específico (producto), año 2016



Nota: La categoría Agentes Eléctricos está compuesta por los productos Ampolleta, Hervidor Eléctrico, Plancha de pelo y Plancha de ropa. Por otra parte, la categoría Otros Agentes está compuesta por Fuegos Artificiales, Guatero, Incendio, Tubo de escape y Volcamiento de cocina. Fuente: SERNAC, a partir de datos COANIQUEM

En relación al gráfico anterior, se puede apreciar que durante el **período abril-septiembre 2016**, el producto **estufa** concentra la gran mayoría de los accidentes que ocurren durante el año. El resto de los productos o agentes mantiene un comportamiento similar a lo largo del período analizado, a excepción de **“tubo de escape de moto”** que se concentran en los meses de verano.

## 6. CONCLUSIONES

- El año 2016 COANIQUEM atendió 2.753 incidentes, lo cual representa una disminución de -5,8% respecto a los 2.921 casos atendidos el año 2015.
- En términos de género, un **51,9% de los casos del año 2016**, equivalente a 1.429 incidentes, **corresponden al género masculino**, mientras que el 48,1% restante, equivalente a 1.324 casos, se asocian al género femenino.
- Respecto a grupos etarios, el rango entre un año (1 año) a un año y once meses (1 año 11 meses) concentró la mayoría de incidentes del período, con un 30,5% del total de casos. Sin embargo, al considerar los mayores volúmenes del período, se

obtiene que el **rango entre un año (1 año) y nueve años (9 años) concentra un 74,6%** de los casos.

- En relación a los agentes que inciden en las quemaduras reportadas, 56,1% de los casos, correspondiente a 1.545 incidentes, están asociados a Líquidos Calientes.
- Respecto a los **productos específicos**, categoría “agentes específicos” según clasificación COANIQUEM, el primer lugar está asociado al producto **estufa con 43,2%** de los casos, **seguido por hervidores eléctricos y plancha de ropa, con 16,9% y 13,0%**, respectivamente.
- Respecto de las **zonas del cuerpo afectado**, 884 casos, equivalente al 32,1% del total, tuvieron lugar en la **mano** de los accidentados. En el segundo lugar de casos, le siguen las **extremidades inferiores y pie**, con 715 casos, un 26% del total.
- 1.648 casos, equivalentes a un 59,9% del total, alcanzan un porcentaje de quemaduras de hasta un 1% de profundidad. Por otro lado, el 2,7% de los casos, equivalentes a **73 incidentes**, presentaron una **profundidad de la categoría B**, considerada la **más grave**.
- En datos temporales (según su dispersión en los meses del año), **durante el mes de julio, los rangos etarios que abarcan desde uno a cuatro años presentaron la mayor cantidad de incidentes** respecto al resto del año. Por otra parte, y en relación a los productos que producen incidentes, durante el **período abril-septiembre 2016**, el agente específico **estufa concentra la gran mayoría** de los incidentes que ocurren durante el año. Por su parte, el **“tubo de escape de moto”** que se concentran en los meses de verano, se considera puede estar asociado a la mayor exposición de las extremidades al calor del tubo, al utilizar ropa más ligera en esta temporada.
- Los datos otorgados por COANIQUEM, y analizados por SERNAC, permitieron obtener información de productos asociados a incidentes frecuentes en niños y niñas, para focalizar y buscar avances en el cumplimiento de estándares técnicos en materia de seguridad de productos, ajustándose así a las recomendaciones señaladas por la OCDE. El análisis de estos datos servirá, además, para identificar tanto a grupos etarios o géneros más propensos a incidentes con productos de consumo, como también identificar los agentes específicos asociados a estas lesiones, y así generar instancias de trabajo tendiente a disminuir los niveles de incidencia.

- Cabe destacar que el proyecto de accidentabilidad se encuentra en una etapa piloto, por lo que se buscará en un futuro, analizar en profundidad los productos con mayor número de incidentes, además de contar con una muestra más amplia de establecimientos que permita con datos más representativos de la realidad nacional.