

SERNAC

Servicio Nacional del Consumidor

Reporte Mensual de Precios de Pan Área Metropolitana

Agosto 2015

Departamento de Estudios e Inteligencia

Antecedentes

El Servicio Nacional del Consumidor monitoreó los precios del pan a través de su encuesta mensual⁽¹⁾ la cual se realizó en el Área Metropolitana. La siguiente presentación analiza el levantamiento de precios del pan realizado el día 11 de Agosto de 2015 en los 5 sectores del Área Metropolitana, identificando las diferencias de precios, tanto mínimos como máximos de las diferentes categorías de pan comercializadas.

Los precios fueron registrados en 28 supermercados y 70 panaderías distribuidas en los sectores Norte, Oriente, Centro, Poniente y Sur de la capital.

Se levantó información de los precios en las categorías de Pan Corriente que incluye Marraqueta y Hallulla y de Pan Especial que incluye Hallulla Especial, Hallulla Integral, Frica y Lengua.

(1): El sondeo de precios del Pan considera la medición mensual de un listado de seis variedades de pan en Panaderías y Supermercados de la muestra del Área Metropolitana. En pan corriente se consideran las variedades Marraqueta y Hallulla y en pan especial las variedades Hallulla Especial, Hallulla Integral, Frica y Lengua. Los precios recolectados directamente por los encuestadores de Sernac en las salas de venta de panaderías y supermercados, consideran precios normales por unidad, sin considerar precios de ofertas ni promociones.

Resultados

Panaderías

Al considerar el pan comercializado en todas las Panaderías de la muestra, se observa que la Marraqueta y Hallulla Corriente presentan un precio mínimo de \$850 por kilo en la Panadería "México", ubicada en la comuna de Cerro Navia. A su vez, el precio máximo observado para un kilo de Marraqueta y Hallulla Corriente, fue de \$1.890, registrado en la panadería "Lo Saldes", ubicada en la comuna de Vitacura. La diferencia entre ambos establecimientos es de \$1.040 por kilo que corresponde a un 122,4% de diferencia en el kilo de pan (Cuadro N°1).

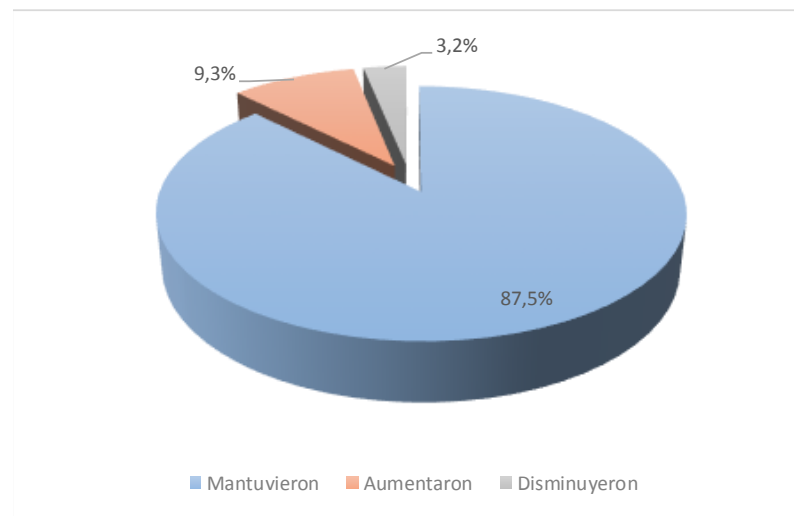
De los 310 precios observados en todas las Panaderías de la muestra, tanto de Pan Corriente como Especial, considerando las distintas variedades de panes y todos los sectores de la capital; el 87,5% de los precios se mantuvieron, un 9,3% aumentaron y el 3,2% de los precios disminuyó (Gráfico N°1)

Cuadro N°1
Precios mínimos, máximos, diferencias y promedio en todas las panaderías de la muestra, según variedades de pan corriente y especial (\$/kilo).

	Precios mínimos y máximos en Panaderías					
	Corriente		Especial			
	Marraqueta Corriente	Hallulla Corriente	Hallulla Especial	Hallulla Integral	Frica	Lengua
Precio mínimo	850	850	850	850	850	990
Precio máximo	1890	1890	1990	1520	2390	2190
Diferencia %	122,4%	122,4%	134,1%	78,8%	181,2%	121,2%
Diferencia \$	1040	1040	1140	670	1540	1200
Promedio	1183	1176	1232	1218	1286	1265
Nº de datos	65	63	49	38	48	47

Fuente: Servicio Nacional del Consumidor (SERNAC)

Gráfico N° 1
Variación de Precios en Panaderías
(Agosto v/s Julio)



Fuente: Servicio Nacional del Consumidor (SERNAC)

Supermercados

Al considerar el pan comercializado en Supermercados, se observa que la Marraqueta presenta un precio mínimo de \$970, detectado en Supermercado "Líder", en la comuna de Cerrillos. Por otro lado, el precio máximo observado para el kilo de Marraqueta fue de \$1.149 en Supermercados "Montserrat", en la comuna de Santiago, Conchalí, Las Condes, Estación Central y La Florida.

Por otro lado, la Hallulla presenta un precio mínimo por kilo de \$980, observado en supermercado "Líder", ubicado en la comuna de Santiago. En tanto, el precio máximo para el kilo de Hallulla Corriente fue de \$1.149 en Supermercados "Montserrat", en la comuna de Santiago, Conchalí, Las Condes, Estación Central y La Florida.

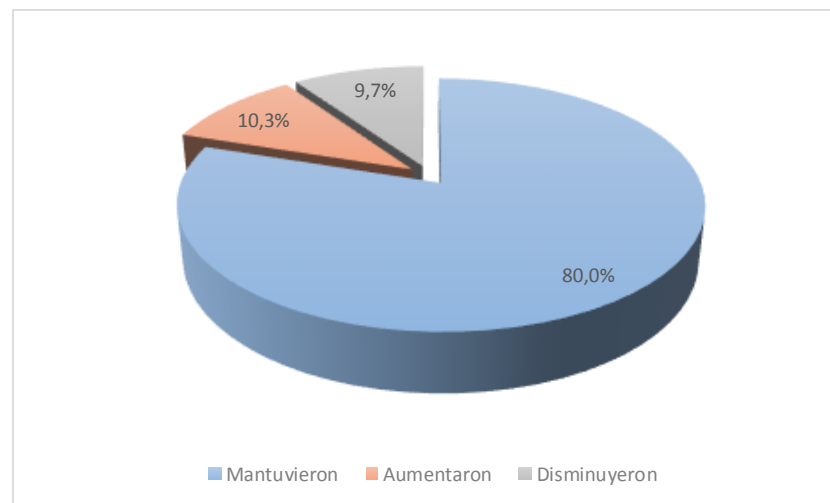
De los 162 precios observados en todos los supermercados de la muestra, tanto de Pan Corriente como Especial, considerando las distintas variedades de panes y todos los sectores de la capital; el 80,0% de los precios se mantuvieron, un 10,3% aumentaron y el 9,7% de los precios disminuyeron (Gráfico N°2)

Cuadro N°2
Precios mínimos, máximos, diferencias y promedio en todos los supermercados de la muestra, según variedades de pan corriente y especial (\$/kilo).

	Precios mínimos y máximos en Supermercados					
	Corriente		Especial			
	Marraqueta Corriente	Hallulla Corriente	Hallulla Especial	Hallulla Integral	Frica	Lengua
Precio mínimo	970	980	999	1089	1099	990
Precio máximo	1149	1149	1589	1599	1689	1590
Diferencia %	18,5%	17,2%	59,1%	46,8%	53,7%	60,6%
Diferencia \$	179	169	590	510	590	600
Promedio	1095	1069	1345	1463	1511	1455
Nº de datos	28	28	26	24	28	28

Fuente: Servicio Nacional del Consumidor (SERNAC)

Gráfico N° 2
Variación de Precios en Supermercados
(Agosto v/s Julio)



Fuente: Servicio Nacional del Consumidor (SERNAC)

Cuadro N°3
Serie de precios promedio (\$/kilo) en panaderías y supermercados, según variedades de pan corriente y especial.
Período: 05/08/2014 a 11/08/2015

Levantamiento	PANADERÍAS						SUPERMERCADOS					
	Marraqueta Corriente	Hallulla Corriente	Hallulla Especial	Hallulla Integral	Frica	Lengua	Marraqueta Corriente	Hallulla Corriente	Hallulla Especial	Hallulla Integral	Frica	Lengua
Promedio 05/08/14	1153	1161	1211	1225	1246	1247	1073	994	1390	1313	1465	1422
Promedio 17/09/14	1166	1166	1226	1237	1266	1258	1087	1013	1388	1307	1446	1459
Promedio 01/10/14	1168	1166	1243	1209	1261	1263	1087	1019	1394	1314	1484	1492
Promedio 11/11/14	1170	1168	1230	1232	1244	1250	1078	1027	1404	1313	1466	1470
Promedio 09/12/14	1173	1171	1229	1233	1243	1249	1084	1036	1411	1371	1486	1485
Promedio 06/01/15	1183	1176	1255	1236	1266	1268	1089	1037	1428	1368	1475	1497
Promedio 12/02/15	1179	1173	1238	1220	1273	1277	1093	1040	1430	1340	1517	1446
Promedio 24/03/15	1180	1173	1235	1220	1276	1282	1097	1047	1398	1341	1507	1455
Promedio 14/04/15	1185	1178	1228	1222	1256	1260	1103	1063	1406	1357	1499	1474
Promedio 14/05/15	1185	1173	1231	1214	1282	1263	1076	1031	1420	1426	1517	1474
Promedio 09/06/15	1183	1176	1238	1216	1286	1266	1075	1029	1447	1429	1530	1463
Promedio 01/07/15	1183	1176	1256	1203	1288	1270	1091	1050	1378	1468	1526	1470
Promedio 11/08/15	1183	1176	1232	1218	1286	1265	1095	1069	1345	1463	1511	1455
Dif \$ respecto mes anterior	0	0	-24	15	-2	-5	4	19	-34	-4	-15	-15
Dif % respecto mes anterior	0,0%	0,0%	-1,9%	1,2%	-0,2%	-0,4%	0,4%	1,8%	-2,4%	-0,3%	-1,0%	-1,0%
Dif \$ a 05/08/14	30	15	21	-7	40	18	28	74	-13	156	45	33
Dif % a 05/08/14	2,6%	1,3%	1,7%	-0,6%	3,2%	1,4%	2,6%	7,5%	-0,9%	11,9%	3,1%	2,4%

Fuente: Servicio Nacional del Consumidor (SERNAC)

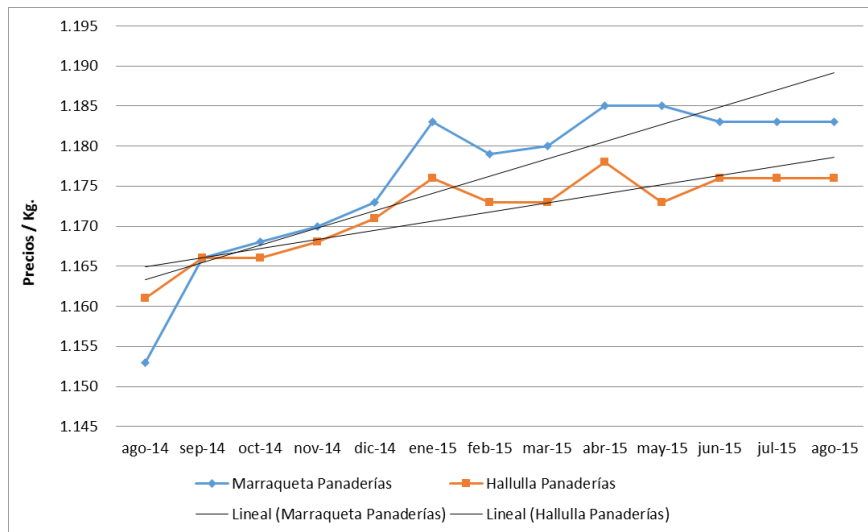
Al observar los precios promedios ⁽²⁾ registrados el 11 de agosto de 2015 en relación a los registrados el 5 de agosto del año 2014, se observa que en el canal Panaderías todos los tipos de pan han registrado variaciones⁽³⁾. En pan corriente, tanto la Marraqueta como la Hallulla han aumentado su precio en \$30 y \$15 por kilo, respectivamente. En Pan Especial, han aumentado su precio promedio la Hallulla Especial, Frisca y Lengua en \$21, \$40 y \$18 por kilo, respectivamente. En Supermercados, las variedades de pan corriente han aumentado el precio promedio. La Marraqueta y Hallulla han aumentado en \$28 y \$74 por kilo, respectivamente. En el pan Especial el alza más significativa se registra en el pan Hallulla Integral, el cual ha aumentado en \$156 por kilo, correspondiente a un 11,9%.

(2): Corresponden al precio promedio por kilo obtenido de todas las Panaderías y Supermercados de la muestra en los cinco sectores y para cada variedad de pan en el período de referencia.

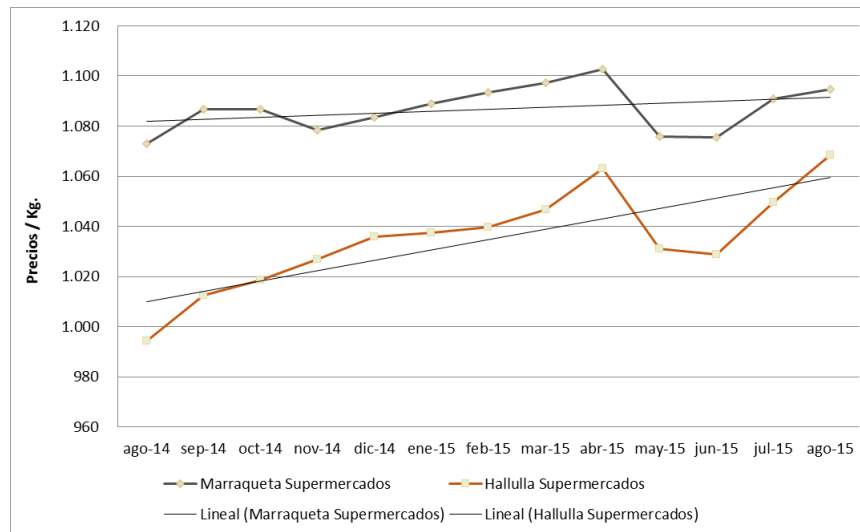
(3): En el cálculo de las variaciones de precios respecto del año anterior, se consideran los precios promedios de cada variedad y tipo de pan de agosto 2015 en relación a agosto de 2014.

Evolución Precio Pan Corriente Agosto 2014 / Agosto 2015

Canal de Distribución Panaderías



Canal de Distribución Supermercados



Cuadro N°4
Precios mínimos, máximos y diferencias en panaderías y supermercados,
según variedades de pan corriente y especial (\$/kilo) en Sector Centro

SECTOR CENTRO												
	PANADERÍAS						SUPERMERCADOS					
	Marraqueta Corriente	Hallulla Corriente	Hallulla Especial	Hallulla Integral	Frica	Lengua	Marraqueta Corriente	Hallulla Corriente	Hallulla Especial	Hallulla Integral	Frica	Lengua
Precio Mínimo (\$)	1.090	1.090	1.090	1.090	1.090	1.090	1.080	980	1.130	1.490	1.490	1.290
Precio Máximo (\$)	1.400	1.400	1.400	1.400	1.590	1.490	1.149	1.149	1.490	1.589	1.689	1.589
Diferencia \$	310	310	310	310	500	400	69	169	360	99	199	299
Diferencia %	28%	28%	28%	28%	46%	37%	6%	17%	32%	7%	13%	23%

Fuente: Servicio Nacional del Consumidor (SERNAC)

En panaderías ⁽⁴⁾, la Marraqueta Corriente y la Hallulla Corriente presentaron un precio mínimo de \$1.090 y un precio máximo de \$1.400, existiendo una diferencia de \$310 por kilo, equivalente a un 28%.

En supermercados ⁽⁵⁾, la Marraqueta Corriente presentó un precio mínimo de 1.080 y un precio máximo de \$1.149, existiendo una diferencia de \$69 por kilo. Por otro lado, la Hallulla Corriente presentó un precio mínimo de \$980 y un precio máximo de \$1.149, existiendo una diferencia de \$169.

La diferencia de precios más significativa está asociada a la variedad Frisca, comercializada en panaderías, donde el precio mínimo detectado fue de \$1.090 y el precio máximo de \$1.590, existiendo una diferencia de \$500, equivalente a 46%.

(4): El total de Panaderías consideradas en la muestra del sector Centro en el mes de agosto de 2015, es de 11 establecimientos.

(5): El total de Supermercados considerados en la muestra del sector Centro en el mes de agosto de 2015, es de 5 establecimientos.

Cuadro N°5
Precios mínimos, máximos y diferencias en panaderías y supermercados,
según variedades de pan corriente y especial (\$/kilo) en Sector Norte

SECTOR NORTE												
	PANADERÍAS						SUPERMERCADOS					
	Marraqueta Corriente	Hallulla Corriente	Hallulla Especial	Hallulla Integral	Frica	Lengua	Marraqueta Corriente	Hallulla Corriente	Hallulla Especial	Hallulla Integral	Frica	Lengua
Precio Mínimo (\$)	990	990	990	1.140	990	990	1.080	989	1.189	1.089	1.099	990
Precio Máximo (\$)	1.200	1.189	1.350	1.500	1.500	1.399	1.149	1.149	1.589	1.589	1.590	1.589
Diferencia \$	210	199	360	360	510	409	69	160	400	500	491	599
Diferencia %	21%	20%	36%	32%	52%	41%	6%	16%	34%	46%	45%	61%

Fuente: Servicio Nacional del Consumidor (SERNAC)

En panaderías ⁽⁴⁾, la Marraqueta Corriente presentó un precio mínimo de \$990 y un precio máximo de \$1.200, cuya diferencia equivale a un 21%; Por otro lado, la Hallulla Corriente presentó un precio mínimo de \$990 y un precio máximo de \$1.189, diferencia de \$199 equivalente a un 20%.

En supermercados ⁽⁵⁾, la Marraqueta Corriente presentó un precio mínimo de \$1.080 y un precio máximo de \$1.149, existiendo una diferencia de \$69 por kilo en esa categoría de pan. Por otro lado, la Hallulla Corriente presentó un precio mínimo de \$989 y un precio máximo de \$1.149, existiendo una diferencia de \$160.

La diferencia de precios más significativa está asociada a la variedad Lengua, comercializadas en supermercados, donde el precio mínimo detectado fue de \$990 y el precio máximo de \$1.589, existiendo una diferencia de \$599, equivalente a 61%.

(4): El total de Panaderías consideradas en la muestra del sector Norte en el mes de agosto de 2015, es de 17 establecimientos.

(5): El total de Supermercados considerados en la muestra del sector Norte en el mes de agosto de 2015, es de 5 establecimientos.

Cuadro N°6
Precios mínimos, máximos y diferencias en panaderías y supermercados,
según variedades de pan corriente y especial (\$/kilo) en Sector Oriente

SECTOR ORIENTE												
	PANADERÍAS						SUPERMERCADOS					
	Marraqueta Corriente	Hallulla Corriente	Hallulla Especial	Hallulla Integral	Frica	Lengua	Marraqueta Corriente	Hallulla Corriente	Hallulla Especial	Hallulla Integral	Frica	Lengua
Precio Mínimo (\$)	1.120	1.120	1.220	1.250	1.250	1.250	1.030	989	1.189	1.389	1.390	1.389
Precio Máximo (\$)	1.890	1.890	1.990	1.520	2.390	2.190	1.149	1.149	1.589	1.589	1.590	1.590
Diferencia \$	770	770	770	270	1.140	940	119	160	400	200	200	201
Diferencia %	69%	69%	63%	22%	91%	75%	12%	16%	34%	14%	14%	14%

Fuente: Servicio Nacional del Consumidor (SERNAC)

En panaderías ⁽⁴⁾, la Marraqueta Corriente y la Hallulla Corriente presentaron un precio mínimo de \$1.120 y un precio máximo de \$1890, existiendo una diferencia de \$770 por kilo, equivalente a 69%.

En supermercados ⁽⁵⁾, la Marraqueta Corriente presentó un precio mínimo de \$1.030 y un precio máximo de \$1.149, existiendo una diferencia de \$119 en el kilo de pan. Por otro lado, la Hallulla presentó un precio mínimo de \$989 y un precio máximo de \$1.149, existiendo una diferencia de \$160 por kilo.

La diferencias de precios más significativa en Pan Especial está asociada a la variedad Frisca, comercializada en panaderías, donde el precio mínimo detectado fue de \$1.250 y el precio máximo de \$2.390, existiendo una diferencia de \$1.140, equivalente a 91%.

(4): El total de Panaderías consideradas en la muestra del sector Oriente en el mes de agosto de 2015, es de 15 establecimientos.

(5): El total de Supermercados considerados en la muestra del sector Oriente en el mes de agosto de 2015, es de 6 establecimientos.

Cuadro N°7
Precios mínimos, máximos y diferencias en panaderías y supermercados,
según variedades de pan corriente y especial (\$/kilo) en Sector Poniente

	SECTOR PONIENTE											
	PANADERÍAS						SUPERMERCADOS					
	Marraqueta Corriente	Hallulla Corriente	Hallulla Especial	Hallulla Integral	Frica	Lengua	Marraqueta Corriente	Hallulla Corriente	Hallulla Especial	Hallulla Integral	Frica	Lengua
Precio Mínimo (\$)	850	850	850	850	850	990	970	989	999	1.289	1.390	1.290
Precio Máximo (\$)	1.300	1.300	1.400	1.299	1.400	1.400	1.149	1.149	1.589	1.589	1.590	1.589
Diferencia \$	450	450	550	449	550	410	179	160	590	300	200	299
Diferencia %	53%	53%	65%	53%	65%	41%	18%	16%	59%	23%	14%	23%

Fuente: Servicio Nacional del Consumidor (SERNAC)

En panaderías ⁽⁴⁾, la Marraqueta Corriente y la Hallulla Corriente presentaron un precio mínimo de \$850 y un precio máximo de \$1.300, existiendo una diferencia de \$450 por kilo, que corresponde a 53%.

En supermercados ⁽⁵⁾, la Marraqueta Corriente registró un precio mínimo de \$970 y un precio máximo de \$1.149, existiendo una diferencia de \$179 por kilo. Por otro lado, la Hallulla presentó un precio mínimo de \$989 y un precio máximo de \$1.149, existiendo una diferencia de \$160.

La diferencia de precios más significativa está asociada a las variedades de pan especial Frisca y Hallulla Especial, comercializada en panaderías, donde el precio mínimo detectado fue de \$850 y el precio máximo de \$1.400, existiendo una diferencia de \$550, equivalente a 65%.

(4): El total de Panaderías consideradas en la muestra del sector Poniente en el mes de agosto de 2015, es de 16 establecimientos.

(5): El total de Supermercados considerados en la muestra del sector Poniente en el mes de agosto de 2015, es de 6 establecimientos.

Cuadro N°8
Precios mínimos, máximos y diferencias en panaderías y supermercados,
según variedades de pan corriente y especial (\$/kilo) en Sector Sur

SECTOR SUR												
	PANADERÍAS						SUPERMERCADOS					
	Marraqueta Corriente	Hallulla Corriente	Hallulla Especial	Hallulla Integral	Frica	Lengua	Marraqueta Corriente	Hallulla Corriente	Hallulla Especial	Hallulla Integral	Frica	Lengua
Precio Mínimo (\$)	1.040	1.040	1.090	1.040	1.090	1.090	1.070	989	1.160	1.249	1.390	1.389
Precio Máximo (\$)	1.200	1.200	1.200	1.200	1.300	1.300	1.149	1.149	1.589	1.599	1.590	1.589
Diferencia \$	160	160	110	160	210	210	79	160	429	350	200	200
Diferencia %	15%	15%	10%	15%	19%	19%	7%	16%	37%	28%	14%	14%

Fuente: Servicio Nacional del Consumidor (SERNAC)

En panaderías ⁽⁴⁾, la Marraqueta Corriente y la Hallulla Corriente presentaron un precio mínimo de \$1.040 y un precio máximo de \$1.200, presentando una diferencia de \$160 por kilo, que corresponde a 15%.

En supermercados ⁽⁵⁾, la Marraqueta Corriente presentó un precio mínimo de \$1.070 y un precio máximo de \$1.149, existiendo una diferencia de \$79 por kilo. A su vez, la Hallulla Corriente presentó un precio mínimo de \$989 y un precio máximo de \$1.149, registrando una diferencia de \$160 por kilo.

La diferencia de precios más significativa está asociada a la categoría Hallulla Especial, comercializada en supermercados, donde el precio mínimo detectado fue de \$1.160 y el precio máximo de \$1.589, existiendo una diferencia de \$429, equivalente a un 37%.

(4): El total de Panaderías consideradas en la muestra del sector Sur en el mes de agosto de 2015, es de 11 establecimientos.

(5): El total de Supermercados considerados en la muestra del sector Sur en el mes de agosto de 2015, es de 6 establecimientos.

GRACIAS

SERNAC
Servicio Nacional del Consumidor

WWW.SERNAC.CL