	Versión : 1.0	Estado: Vigente	Página 1 de 11
	Reporte Mensual de Abarrotes, Enero 2014 Seguimiento de Precios Área Metropolitana.		

Reporte Encuesta Mensual de Supermercados

Enero 2014.

Introducción.

El número de supermercados vigentes en la región Metropolitana en Diciembre 2012 era de 539 establecimientos, mientras que en Diciembre 2013 fue de 550, lo cuál representa un aumento en el período de 11 establecimientos. A su vez, a nivel nacional para el mismo período, el aumento es de 53 supermercados, es decir, de 1.319 a 1.372 establecimientos (fuente:INE). La región Metropolitana representa un 40% de los supermercados existentes en el país. Estas cifras reflejan la gran demanda de productos comercializados por el canal supermercados, entre los cuales se encuentran los productos de alimentación y abarroses presentes en la actual encuesta.

Por otra parte, las grandes cadenas de supermercados concentran mayoritariamente la oferta nacional. En este sentido, la gran demanda de alimentos y abarroses se encuentra enfrentada tanto a la cantidad de supermercados de estas cadenas por sector, como a los precios que ellas establecen, destacando la importancia del monitoreo periódico de las variaciones en los niveles de precios de abarroses que realiza el SERNAC, con el propósito de orientar a los consumidores en el consumo de estos productos y favorecer la libre competencia en Chile dentro de una industria altamente concentrada.

Resultados.

El levantamiento de precios realizado entre el 13 y 14 de Enero y su posterior analisis, considera el comportamiento de precios de más de 100 productos (de los grupos alimentos, artículos de aseo personal y artículos de aseo del hogar, en relación a los hábitos de consumo de los chilenos) en 28 establecimientos de los **cinco sectores** del Área Metropolitana. Las cadenas de supermercados considerados en esta oportunidad son; Jumbo (excepto en Centro y Norte), Líder, Montserrat, Santa Isabel, Tottus y Unimarc.

1. Diferencias entre Supermercados.

Considerando el listado de productos con presencia en el 100% de los supermercados de la muestra de cada sector, se podría decir que a nivel de los cinco sectores, la mayor diferencia absoluta en el total del listado, se produce en el sector **Norte**, donde el ahorro puede alcanzar los \$8.821, correspondiente a 10,86% en terminos relativos, por preferir el supermercado más conveniente para una canasta de 68 productos, ver Tabla N°1.

Líder obtuvo el total de la lista más económica en 4 de los 5 sectores. A su vez, el total más caro lo obtuvo Montserrat en los 5 sectores, siguiendo con la tendencia observada durante el transcurso del 2012 y el año 2013.

Reporte Mensual de Abarrotes, Enero 2014 Seguimiento de Precios Área Metropolitana.

Tabla N°1:

Valor del total del listado de productos idénticos entre supermercados, según sector

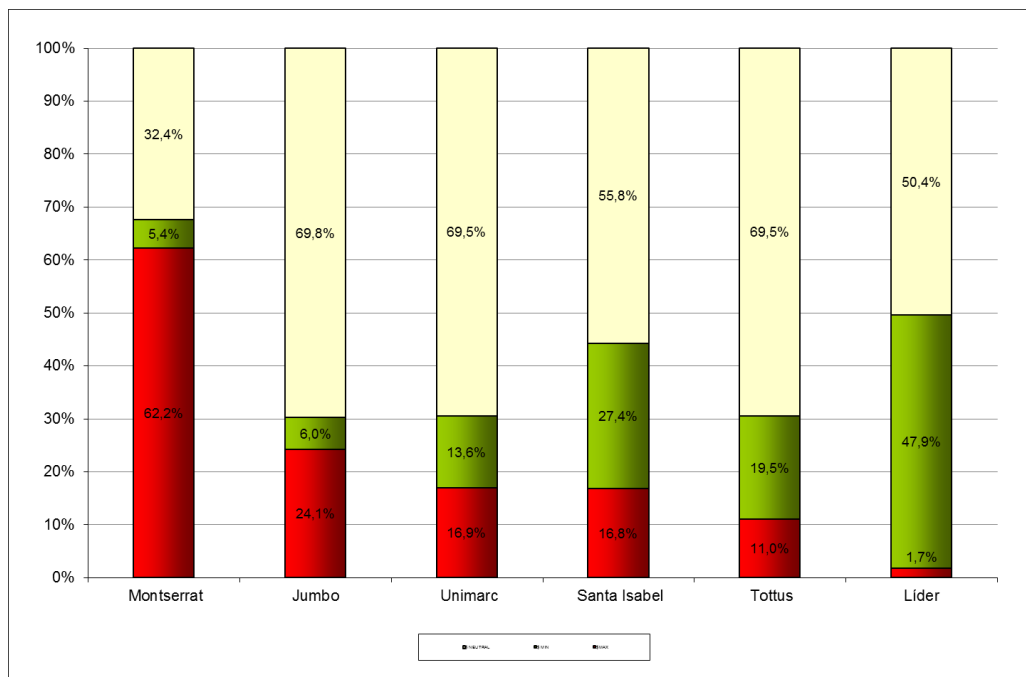
Sector	N° productos	Jumbo	Líder	Montserrat	Santa Isabel	Tottus	Unimarc	Dif\$	Dif%
Sur	56	72.293	68.642	76.844	70.980	73.397	73.268	\$ 8.202	11,95%
Oriente	61	79.266	76.301	83.290	77.556	79.224	80.015	\$ 6.989	9,16%
Norte	68	-	81.259	90.080	82.461	85.551	87.218	\$ 8.821	10,86%
Centro	46	-	47.511	51.364	47.423	47.503	48.325	\$ 3.941	8,31%
Poniente	55	64.741	61.547	67.600	63.224	64.786	64.540	\$ 6.053	9,83%

Fuente: Sernac

Respecto a la concentración de los precios mínimos y máximos, fue **Líder** quien concentró la mayor cantidad de precios mínimos con un 47,9% de estos. Por el contrario, la mayor cantidad de precios máximos los reunió **Montserrat** con un 62,2% (Grafico N°1).

Grafico N°1:

Distribución porcentual del total de precios promedios mínimos y máximos por Cadena de supermercados.



Fuente: Sernac

Al examinar el sondeo mensual que Sernac ha realizado durante Enero, es posible afirmar que no hay un supermercado que se pueda señalar como el más conveniente o el más caro siempre, ya que ello

Reporte Mensual de Abarrotes, Enero 2014 Seguimiento de Precios Área Metropolitana.

varía en cada levantamiento y en cada sector de Santiago. Sin embargo, en este periodo **Líder** se observa como el más económico en los 4 sectores y Santa Isabel en el sector Centrico, siguiendo la tendencia de lo ocurrido durante el primer y segundo semestre del 2013 y por el contrario **Montserrat** el más caro en los 5 sectores de la RM.

En la **tabla N°2**, se presenta la posición que ocupa cada cadena de supermercados al considerar la canasta más económica y más cara en cada uno de los sectores, durante el año corriente.

Tabla N° 2:

Posición de los supermercados por sector, según canastas más económicas y más caras en el período de Enero 2014.

2014		Sur	Oriente	Norte	Centro	Poniente
Enero	Más Económico	Líder	Líder	Líder	Santa Isabel	Líder
	Más caro	Montserrat	Montserrat	Montserrat	Montserrat	Montserrat

Fuente: Sernac



Reporte Mensual de Abarrotes, Enero 2014 Seguimiento de Precios Área Metropolitana.

2. Mayores diferencias relativas de precios por producto en cada sector.

En la **Tabla N°3**, se observan los productos por sector que mostraron la mayor diferencia de precios, junto con los supermercados que arrojaron dichas diferencia, revelando cuales fueron los más económicos y los más caros.

De esta manera, en los sectores Sur y Poniente de Santiago, se detectó que el producto “**Detergente p/ropa Polvo, Lavad.automática, 1 Kilo, Omo**”, registró una diferencia absoluta de \$1.041 (46,3%). El mínimo precio para este producto fue de \$2.249 observado en el supermercado Santa Isabel, sin embargo el mayor precio de \$3.290 se registró en supermercado Montserrat.

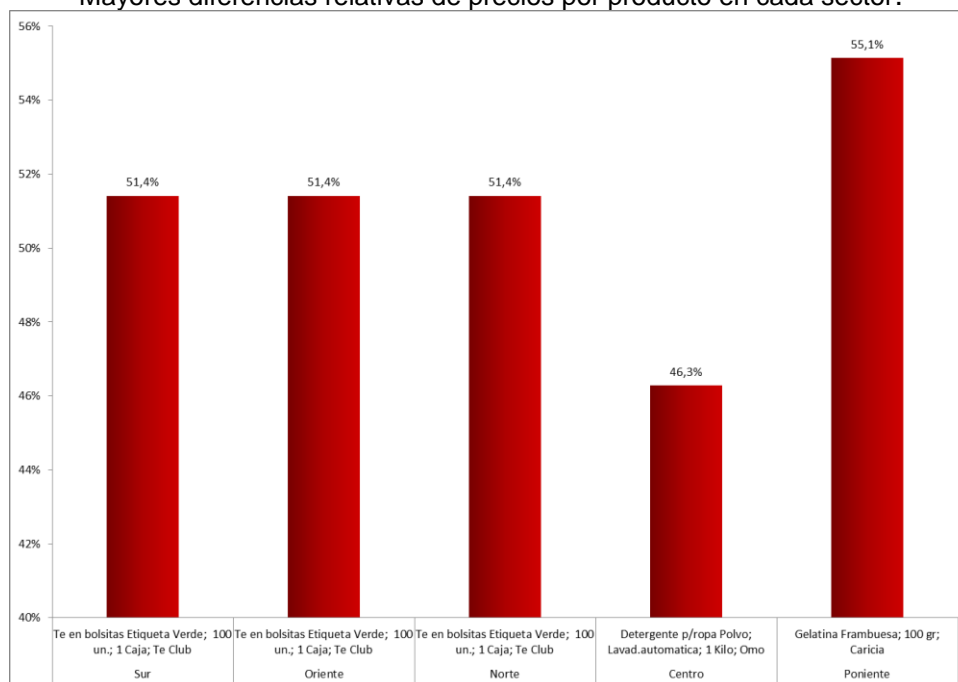
Tabla N°3: Mayores diferencias relativas de precios por producto en cada sector.

Sector	Producto	Más Económico		Más Caro		Dif\$	Dif%
		Supermercado	Precio	Supermercado	Precio		
Sur	Te en bolsitas Etiqueta Verde; 100 un.; 1 Caja; Te Club	Tottus	990	Montserrat	1499	509	51,4%
Oriente	Te en bolsitas Etiqueta Verde; 100 un.; 1 Caja; Te Club	Tottus	990	Montserrat	1499	509	51,4%
Norte	Te en bolsitas Etiqueta Verde; 100 un.; 1 Caja; Te Club	Tottus	990	Montserrat	1499	509	51,4%
Centro	Detergente p/ropa Polvo; Lavad.automática; 1 Kilo; Omo	Santa Isabel	2249	Montserrat	3290	1.041	46,3%
Poniente	Gelatina Frambuesa; 100 gr; Caricia	Tottus	399	Unimarc	619	220	55,1%

Fuente: Sernac.

Gráfico N°2:

Mayores diferencias relativas de precios por producto en cada sector.



Fuente: Sernac

Reporte Mensual de Abarrotes, Enero 2014 Seguimiento de Precios Área Metropolitana.

3. Productos con mayores variaciones de precios respecto al mes de Diciembre de 2013 por sector.

En relación a la variación porcentual de los precios respecto a Diciembre (2013) por sector, se observó que el producto que más aumentó en terminos relativos (31,5%) fue; **“Asado carnicero envasado, 1 Kilo, Importada”**, situación observada en el sector **Sur**, y la mayor baja (16,5%) se observó en el producto **“Margarina Pote Normal, 500 gr., Banda Azul”**, variación observada en el sector Norte (Tabla N°4).

Tabla N°4:

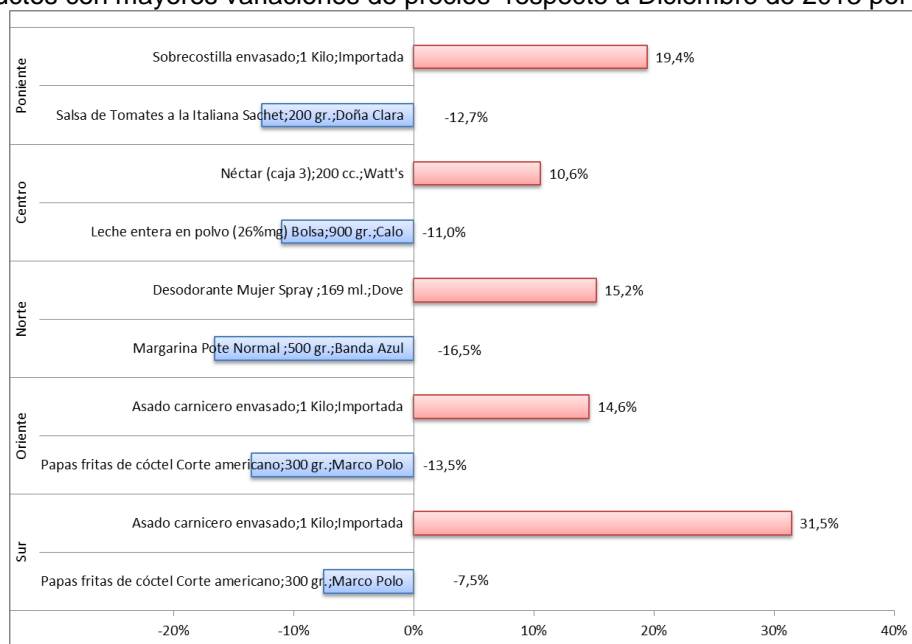
Variación porcentual de precios respecto a Diciembre de 2013, según sector.

Sector	Aumento\Disminución	Producto	Var %
Sur	Mayor Disminución	Papas fritas de cóctel Corte americano;300 gr.; Marco Polo	-7,5%
	Mayor Aumento	Asado carnicero envasado;1 Kilo; Importada	31,5%
Oriente	Mayor Disminución	Papas fritas de cóctel Corte americano;300 gr.; Marco Polo	-13,5%
	Mayor Aumento	Asado carnicero envasado;1 Kilo; Importada	14,6%
Norte	Mayor Disminución	Margarina Pote Normal ;500 gr.; Banda Azul	-16,5%
	Mayor Aumento	Desodorante Mujer Spray ;169 ml.;Dove	15,2%
Centro	Mayor Disminución	Leche entera en polvo (26%mg) Bolsa;900 gr.; Calo	-11,0%
	Mayor Aumento	Néctar (caja 3);200 cc.; Watt's	10,6%
Poniente	Mayor Disminución	Salsa de Tomates a la Italiana Sachet;200 gr.; Doña Clara	-12,7%
	Mayor Aumento	Sobrecostilla envasado;1 Kilo; Importada	19,4%

Fuente: Sernac

Gráfico N°3:

Productos con mayores variaciones de precios respecto a Diciembre de 2013 por sector.



Fuente: Sernac

Reporte Mensual de Abarrotes, Enero 2014 Seguimiento de Precios Área Metropolitana.

4. Productos con mayores variaciones de precios respecto a Diciembre de 2013 por supermercados.

En relación a la variación porcentual de los precios respecto a Diciembre por cadena de supermercados, la que registró el mayor aumento, correspondiente a 40%, resultó ser **Jumbo** en el producto **“Mayonesa Normal, 1 Litro 100, J.B.”**. El producto **“Detergente p/ropa Polvo Lavad.automatica;1 Kilo;Omo”** registró la mayor disminución relativa de 25%, baja observada en supermercado **Santa Isabel**.

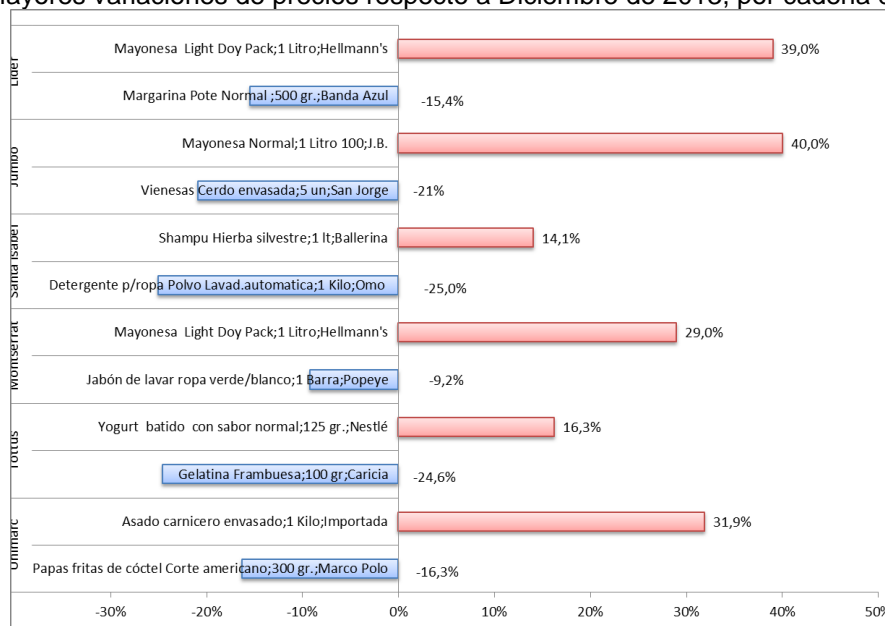
Tabla N°5: Variación porcentual de precios respecto a Diciembre de 2013, según cadena de supermercado.

Supermercado	Aumento\Disminución	Producto	Var %
Unimarc	Mayor Disminución	Papas fritas de cóctel Corte americano; 300 gr.; Marco Polo	-16,3%
	Mayor Aumento	Asado carnicero envasado; 1Kilo; Importada	31,9%
Tottus	Mayor Disminución	Gelatina Frambuesa; 100 gr; Caricia	-24,6%
	Mayor Aumento	Yogurt batido con sabor normal;125 gr.; Nestlé	16,3%
Montserrat	Mayor Disminución	Jabón de lavar ropa verde/blanco; 1Barra;Popeye	-9,2%
	Mayor Aumento	Mayonesa Light Doy Pack;1 Litro; Hellmann's	29,0%
Santa Isabel	Mayor Disminución	Detergente p/ropa Polvo Lavad.automatica;1 Kilo;Omo	-25,0%
	Mayor Aumento	Shampu Hierba silvestre;1 lt; Ballerina	14,1%
Jumbo	Mayor Disminución	Vienesas Cerdo envasada; 5 un; San Jorge	-21%
	Mayor Aumento	Mayonesa Normal;1 Litro 100;J.B.	40,0%
Líder	Mayor Disminución	Margarina Pote Normal ;500 gr.; Banda Azul	-15,4%
	Mayor Aumento	Mayonesa Light Doy Pack;1 Litro; Hellmann's	39,0%

Fuente: Sernac

Gráfico N°4:

Productos con mayores variaciones de precios respecto a Diciembre de 2013, por cadena de supermercados.



Fuente: Sernac.

5. Mayores diferencias de precios por producto, según grupos de artículos y alimentos.

En la Tabla N°6 se señalan los productos con mayores diferencia de precio según grupo de artículo y alimento, para aquellos productos con presencia en el mayor número de sectores. El grupo de **“Aseo Del Hogar”** obtuvo la mayor diferencia relativa entre el mínimo y máximo precio registrado, margen correspondiente a un 46,3% (\$1.041 de ahorro) lo que se reflejó en el producto **“Detergente p/ropa Polvo Lavad. Automática, Caja 1 Kilo, Omo”**, cuyo menor precio fue registrado en supermercado **Santa Isabel** y el mayor en **Montserrat**, diferencia observada en los 5 sectores del area Metropolitana.

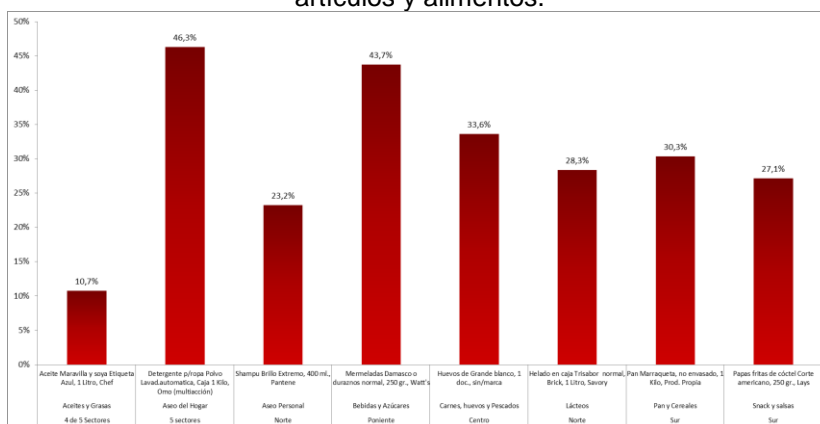
Tabla N°6:
 Productos con mayores diferencias de precios según grupo.

Grupo de productos	Producto	Menor precio	Mayor precio	Dif \$	Dif %	Sector
Aceites y Grasas	Aceite Maravilla y soya Etiqueta Azul, 1 Litro, Chef	Tottus	Montserrat	160	10,7%	4 de 5 Sectores
Aseo del Hogar	Detergente p/ropa Polvo Lavad. Automática, Caja 1 Kilo, Omo	Santa Isabel	Montserrat	1.041	46,3%	5 sectores
Aseo Personal	Shampu Brillo Extremo, 400 ml., Pantene	Líder	Unimarc	509	23,2%	Norte
Bebidas Azúcares	Mermeladas Damasco o duraznos normal, 250 gr., Watt's	Líder	Montserrat	170	43,7%	Poniente
Carnes	Huevos de Grande blanco, 1 doc., sin/marca	Unimarc	Líder	400	33,6%	Centro
Lácteos	Helado en caja Trisabor normal, Brick, 1 Litro, Savory	Líder	Unimarc	439	28,3%	Norte
Pan, Pastas y Cereales	Pan Marraqueta, no envasado, 1 Kilo, Prod. Propia	Jumbo	Santa Isabel	300	30,3%	Sur
Snack y salsas	Papas fritas de cóctel Corte americano, 250 gr., Lays	Tottus	Montserrat	320	27,1%	Sur

Fuente: Sernac

Gráfico N°5

Mayores diferencias de precios por producto, con presencia en el mayor numero de sectores, según grupos de artículos y alimentos.



Fuente: Sernac

Reporte Mensual de Abarrotes, Enero 2014 Seguimiento de Precios Área Metropolitana.

6. Posición de los supermercados a nivel de Grupos de Productos, según canastas más económicas y más caras en toda la muestra.

Tomando en cuenta una canasta y el total de precios en cada una, se pudo analizar cuales fueron los supermercados más caros y más económicos según el grupo de productos con presencia en las 6 cadenas de supermercados.

Se destaca la mayor diferencia absoluta para la canasta de “**Pan, Pastas y Cereales**”, es decir por la compra de una misma canasta de este grupo de productos se puede ahorrar hasta \$4.595 (13,5%), siendo la más económica la correspondiente a supermercado **Líder** y la más cara **Montserrat**.

Tabla N°7.

Posición de los supermercados a nivel de grupos de productos, según canastas más económicas y más caras.

Grupo de productos	Más Económico	Más Caro	Dif \$	Dif %
Aceites y Grasas	Santa Isabel	Montserrat	2.242	11,3%
	19.845	22.087		
Aseo del Hogar	Santa Isabel	Montserrat	4.145	10,1%
	41.054	45.199		
Aseo Personal	Líder	Montserrat	3.128	8,3%
	37.610	40.738		
Bebidas Azúcares	Líder	Montserrat	3.577	14,8%
	24.170	27.747		
Carnes, huevos y pescados	Líder	Tottus	1.149	7,2%
	15.856	17.005		
Lácteos	Líder	Montserrat	2.990	11,3%
	26.377	29.367		
Pan, pastas y cereales	Líder	Montserrat	4.595	13,5%
	34.038	38.633		
Snack y salsas	Líder	Montserrat	1.485	24,1%
	6.168	7.653		

Fuente: Sernac.

7. Análisis sectorial por Grupo de Productos, según supermercados más caros y económicos en el total del Listado.

En la Tabla N°8, se observan los supermercados más económicos y más caros según sector y grupo de productos, para el mayor número de presencias en cada sector.

En este análisis se puede señalar que en el sector Poniente, en el grupo de **“Snacks y salsas”** se observó la mayor diferencia relativa de precios del orden de un **23,9%**, siendo **Líder** el supermercado más económico y **Montserrat** el más caro para este grupo. Así mismo, la mayor diferencia absoluta se observó en el sector **Norte**, en el grupo de **“Aseo Personal”** con un ahorro de hasta \$3.201, siendo **Santa Isabel** el más económico y **Montserrat** el más caro.

La segunda mayor diferencia absoluta se observó en el grupo de **“Pan, pastas y Cereales”**, en el sector **Sur**, diferencia que alcanzó \$1.797 siendo **Líder** el supermercado más económico y **Montserrat** el más caro para este grupo y sector.

Se destaca a **Líder** como el supermercado más conveniente en 6 de los 8 grupos de productos en el Sur y Poniente de Santiago (Ver Tabla N°8).

Reporte Mensual de Abarrotes, Enero 2014 Seguimiento de Precios Área Metropolitana.

Tabla N°8:
Análisis por sector y grupo de productos.

	Grupo de Producto	Más Económico	Más Caro	Dif\$	Dif%
Norte	Aceites y Grasas	Santa Isabel	Montserrat	651	12,3%
	Aseo del Hogar	Santa Isabel	Montserrat	1346	9,1%
	Aseo Personal	Santa Isabel	Montserrat	3201	14,3%
	Bebidas Azúcares	Líder	Unimarc	990	9,3%
	Carnes, Huevos y Pescados	Líder	Santa Isabel	616	12,3%
	Lácteos	Líder	Montserrat	1197	18,6%
	Pan y Cereales	Unimarc	Montserrat	1706	12,0%
	Snacks, Salsas y Otros	Líder	Montserrat	349	20,3%
		Grupo de Producto	Más Económico	Más Caro	Dif\$
Oriente	Aceites y Grasas	Santa Isabel	Montserrat	630	8,7%
	Aseo del Hogar	Santa Isabel	Montserrat	1464	11,1%
	Aseo Personal	Santa Isabel	Tottus	1786	10,5%
	Bebidas Azúcares	Líder	Montserrat	1025	13,3%
	Carnes, Huevos y Pescados	Líder	Unimarc	222	3,8%
	Lácteos	Tottus	Montserrat	1320	15,2%
	Pan y Cereales	Unimarc	Montserrat	1475	12,4%
	Snacks, Salsas y Otros	Líder	Montserrat	867	24,4%
		Grupo de Producto	Más Económico	Más Caro	Dif\$
Centro	Aceites y Grasas	Líder	Montserrat	348	6,4%
	Aseo del Hogar	Santa Isabel	Montserrat	1262	16,9%
	Aseo Personal	Líder	Montserrat	770	13,1%
	Bebidas Azúcares	Líder	Montserrat	942	10,5%
	Carnes, Huevos y Pescados	Unimarc	Líder	382	8,3%
	Lácteos	Tottus	Montserrat	334	11,1%
	Pan y Cereales	Santa Isabel	Montserrat	1251	13,2%
	Snacks, Salsas y Otros	Tottus	Montserrat	220	18,7%
		Grupo de Producto	Más Económico	Más Caro	Dif\$
Poniente	Aceites y Grasas	Santa Isabel	Montserrat	390	9,0%
	Aseo del Hogar	Santa Isabel	Montserrat	1197	7,8%
	Aseo Personal	Líder	Montserrat	1047	10,4%
	Bebidas Azúcares	Líder	Montserrat	1135	13,1%
	Carnes, Huevos y Pescados	Líder	Unimarc	268	7,2%
	Lácteos	Líder	Jumbo	665	9,5%
	Pan y Cereales	Líder	Montserrat	1390	13,3%
	Snacks, Salsas y Otros	Líder	Montserrat	399	23,9%
		Grupo de Producto	Más Económico	Más Caro	Dif\$
Sur	Aceites y Grasas	Santa Isabel	Montserrat	1222	14,8%
	Aseo del Hogar	Santa Isabel	Montserrat	1484	11,9%
	Aseo Personal	Líder	Tottus	1428	14,6%
	Bebidas Azúcares	Líder	Montserrat	1417	18,2%
	Carnes, Huevos y Pescados	Líder	Tottus	759	11,9%
	Lácteos	Líder	Montserrat	1446	13,9%
	Pan y Cereales	Líder	Montserrat	1797	15,4%
	Snacks, Salsas y Otros	Líder	Montserrat	219	23,3%

Fuente: Sernac.

8. Conclusiones:

Durante el muestreo correspondiente al mes de Enero y a nivel de los cinco sectores, la mayor y menor diferencia absoluta en el total del listado de productos, con presencia en el 100% de los supermercados por sector (Canastas comparables), se observaron en el Sur y en el Centro del Area Metropolitana, respectivamente. Líder obtuvo la canasta más económica en los 4 sectores y Santa Isabel en el Centro de Santiago. Al contrario, Montserrat resultó el supermercado más caro en los 5 sectores.

Supermercado Líder concentró la mayor cantidad de precios mínimos. A su vez, supermercado Montserrat es el que concentró la mayor cantidad de precios máximos lo que fue una constante durante todo el transcurso del año 2012 y 2013.

Estas tendencias, con leves variaciones, han sido observada durante todo el transcurso del año 2012 y durante el 2013, lo cual refleja que en general y a nivel del Area Metropolitana, Líder ha sido el Supermercado más conveniente para los consumidores en la mayoría de los sondeos realizados por Sernac durante el 2013.

En el mes de Enero, el producto “Detergente p/ropa Polvo, Lavad.automática, 1 Kilo, Omo”, mostró la mayor diferencia absoluta de \$1.041 (46,3%) la cual fue observada en Centro de Santiago, siendo Santa Isabel el más conveniente y Montserrat el más caro para este producto.

En relación a la variación porcentual de los precios respecto a Diciembre por sector, se observó que el producto que más aumentó en terminos relativos (31,5%) fue; “Asado carnicero envasado, 1 Kilo, Importada”, situación observada en el sector Sur, y la mayor baja (16,5%) se observó en el producto “Margarina Pote Normal, 500 gr., Banda Azul”, variación observada en el sector Norte.

En relación a las diferencias de precios totales por grupo de artículos y alimentos en toda la muestra (Tabla N°7), la mayor diferencia porcentual se registró en el grupo de “Snacks y Salsas” (24,1%), siendo el supermercado más conveniente Líder y el más caro Montserrat. En el mismo sentido, el mayor ahorro en terminos absolutos se observó en el grupo de “Pan, Pastas y Cereales” representando una economía de \$4.595 (13,5%), siendo Líder el más conveniente y Montserrat el más caro.

En el sondeo de Enero, se destaca a Líder como el supermercado más conveniente en 6 de los 8 grupos de productos en el sector Sur y Poniente, lo cual indica que este Supermercado es claramente uno de los más convenientes en cualquier grupo de productos en gran parte de Santiago, reflejandose esta situación en la evolución historica de los resultados de los Sondeos de Sernac durante todo el periodo 2013 y hasta la fecha del presente reporte.